

Pla

Comarcal de Joventut



CONSELL COMARCAL DE LA GARROTXA
ÀREA D'EDUCACIÓ I JOVENTUT

LA GARROTXA

2025-2030

1. PRESENTACIÓ	3
2. MARC DE REFERÈNCIA	4
2.1. L'estructura comarcal	
2.2. El context normatiu	
3. PRINCIPIS METODOLÒGICS	6
4. PROCÉS D'ELABORACIÓ	7
5. DIAGNOSI	9
5.1. L'estructura comarcal	
5.2. La realitat juvenil	
5.3. Les polítiques de joventut de la Garrotxa	
5.3.1. Les polítiques comarcals	
5.3.2. Les polítiques municipals	
6. EL TREBALL EN XARXA	33
7. CONCLUSIONS	34
8. LÍNIES ESTRATÈGIQUES, EIXOS I OBJECTIUS	37
9. PLA D'ACTUACIÓ	38
10. AVALUACIÓ	49
11. FONTS CONSULTADES	50

01 PRESENTACIÓ

Benvolguts i benvolgudes,

Com a conseller comarcal de Joventut, és un honor presentar el nou Pla Comarcal de Joventut de la Garrotxa per al període 2025-2030. Aquest document neix d'un procés compartit amb ajuntaments, professionals, entitats i, sobretot, amb els mateixos joves, que han aportat la seva veu, inquietuds i expectatives. El nostre compromís és que aquest pla no sigui només una guia estratègica, sinó una eina útil, viva i transformadora al servei del territori.

La Garrotxa és una comarca diversa, amb realitats molt diferents entre municipis rurals i nuclis més poblats. Per això, el pla aposta per polítiques que entomin els reptes específics del jovent: l'accés a l'habitatge, l'ocupació digna, l'educació al llarg de la vida, el benestar emocional i la participació activa en la comunitat. També hi tenen un paper destacat la perspectiva de gènere, la sostenibilitat, la cultura i el lleure com a espais de creixement personal i col·lectiu.

El període 2025-2030 el plantejarem com una oportunitat per consolidar una xarxa comarcal de joventut més coordinada, flexible i propera. Volem reforçar el treball conjunt amb els ajuntaments i impulsar iniciatives que posin en valor el talent dels joves, afavoreixin l'arrelament al territori i garanteixin igualtat d'oportunitats en tots els àmbits de la vida.

Aquest pla també incorpora mecanismes d'avaluació i seguiment que ens permetran ajustar les accions a les necessitats canviants del jovent i fer-ne un retorn transparent a la ciutadania. La implicació dels joves continuarà sent clau: no entenem la política juvenil sense escoltar-los i oferir-los espais de decisió real.

Agraeixo la implicació de l'equip tècnic de joventut del Consell Comarcal, de les persones joves i de les institucions que han fet possible aquest pla. Amb il·lusió i responsabilitat, encarem aquests anys amb la convicció que la joventut és present i futur de la Garrotxa, i que acompanyar-la és invertir en una comarca més justa, cohesionada i dinàmica.

Albert Danés i Casalprim
Conseller de Joventut del Consell Comarcal de la Garrotxa

02 MARC DE REFERÈNCIA

2.1. L'ESTRUCTURA COMARCAL

El Consell Comarcal de la Garrotxa

El Consell Comarcal de la Garrotxa és l'organisme públic que treballa per millorar la qualitat de vida dels ciutadans mitjançant l'assessorament, el suport, la formació i la gestió de recursos, amb criteris de proximitat, eficiència i responsabilitat social i ambiental. Entre les seves àrees hi trobem **l'Àrea d'Educació i Joventut, de la qual depèn el Servei de Joventut Comarcal.**

El Servei de Joventut Comarcal

El Servei de Joventut Comarcal coordina les accions juvenils a la Garrotxa, donant suport als municipis i oferint recursos per al creixement personal i el projecte de vida dels joves. L'equip de professionals impulsa actuacions arreu del territori, gestiona competències delegades per la Generalitat i treballa en xarxa amb administracions i entitats, afavorint la coherència, optimitzant recursos i reforçant l'impacte de les polítiques de joventut.

La identitat del Servei de Joventut

La Visió: esdevenir l'administració comarcal de referència en l'àmbit d'educació i joventut

La Missió: oferir serveis i recursos en l'àmbit d'educació i joventut per reduir les desigualtats dels infants i joves de la comarca i empoderar-los per viure en una societat més justa.

Els Valors: proximitat, accessibilitat, equitat i eficiència.

2.2. EL CONTEXT NORMATIU

La Llei 33/2010 de Polítiques de Joventut de Catalunya

Estableix el marc normatiu i competencial per al desplegament de les polítiques de joventut tot ordenant els serveis i les activitats que promouen i organitzen les persones físiques i jurídiques, públiques i privades, en l'àmbit de Catalunya, garantint que les persones joves puguin definir i construir el seu projecte de vida i participar en projectes col·lectius.

El Pla Nacional de Joventut de Catalunya (PNJCat 2030)

Defineix, impulsa i coordina les polítiques de joventut a tot el país, donant suport als Plans Comarcals i Locals. Estableix quatre grans reptes amb prioritats i objectius estratègics, així com principis claus, com els que han guiat l'elaboració del Pla Comarcal de Joventut de la Garrotxa 2025-2030.

La Xarxa Nacional d'Emancipació Juvenil

La Xarxa Nacional d'Emancipació Juvenil és l'encarregada de dissenyar i impulsar polítiques d'informació juvenil i d'oferir suport a administracions, entitats i professionals perquè desenvolupin projectes de qualitat, en el marc de les Oficines Joves i Punts d'Informació Juvenils.

Les Oficines Joves Comarcals

Una OJ és un servei d'informació, orientació, assessorament i acompanyament d'abast comarcal que integra uns serveis especialitzats d'assessorament, tramitació i derivació cap a altres serveis comarcals. L'Oficina Jove de la Garrotxa es va implementar l'any 2014 i és gestionada per l'Àrea d'Educació i Joventut del Consell Comarcal.

Els Punts d'Informació Juvenil i els espais joves

A la Garrotxa hi ha diversos espais joves d'abast comarcal, que actuen com a punt de connexió amb el municipi i d'informació juvenil. Dinamitzats per professionals, treballen coordinadament amb el Servei de Joventut i l'Oficina Jove de la comarca per garantir una millor atenció de qualitat.

Els Plans Comarcals de Joventut

Són l'instrument dels consells comarcals que, en el marc del Pla Nacional de Joventut de Catalunya (PNJCat), possibiliten exercir les funcions d'assistència i cooperació amb els municipis en matèria de joventut.

D'acord amb aquest plantejament, el Pla Comarcal de Joventut de la Garrotxa es presenta com un instrument al servei dels ajuntaments de la comarca en l'impuls i la gestió de les polítiques municipals de joventut.

En destaquem la utilitat, atès que:

- ens serveix per posicionar-nos en quines prioritats i àmbits d'intervenció volem incidir,
- per tenir-lo com a full de ruta per a les actuacions de les polítiques comarcals,
- ens ajuda a explicar de forma endreçada la intervenció que es desplega, amb qui ho fem i què n'esperem.

I, en definitiva, aquest Pla es redacta amb la voluntat que les nostres joves puguin créixer, formar-se, participar i viure plenament al nostre territori.

03 PRINCIPIS METODOLÒGICS

El Pla Comarcal de Joventut es basa en cinc principis alineats amb els valors i la manera de treballar de la nostra Àrea. Definites al començament del procés, han guiat totes les fases –diagnosi, execució i avaluació– per assegurar que el Pla respongui realment a les necessitats de les persones joves.

Perspectiva inclusiva i interseccional

Volem una Garrotxa inclusiva, amb polítiques de joventut obertes i sensibles a la diversitat. Per aquest motiu, ens enfoquem en les persones joves tenint en compte la seva realitat social, cultural i personal, col·laborant amb altres agents per reduir les desigualtats del territori. **Incorporar la mirada interseccional ens ajuda a comprendre la complexitat de la desigualtat i la necessitat de treballar des de múltiples vessants.**

Perspectiva integral i de treball en xarxa

Les polítiques de joventut requereixen una mirada integral i coordinada. I, des de l'Àrea d'Educació i Joventut, **ens agrada compartir experiències i coneixements amb altres professionals i entitats**, així com desplegar programes i actuacions amb uns mateixos objectius i coordinats amb altres ens i agents socials. D'aquesta manera, optimitzem recursos, evitem duplicitats i consolidem serveis.

Perspectiva comunitària i de transformació social

Situem la participació en el centre de les polítiques de joventut, amb espais i canals tant presencials com digitals, **que permetin a tots els perfils de joves expressar-se i incidir en les decisions que els afecten**. I juntament amb els agents del territori, poder incidir a la transformació social i la resiliència comunitària.

Perspectiva de qualitat i innovació

Apostem per unes **polítiques de proximitat, innovadores i transformadores**, que incorporin noves eines tecnològiques i metodològiques amb una mirada transformadora per ajudar a millorar les condicions de vida de les persones joves.

Enfocament de drets

Entenem que les persones joves no són només destinatàries de serveis, sinó titulars de drets. Per això, **les polítiques de joventut han de garantir que aquests drets es respecten i es promouen**. Aquest enfocament també implica escoltar, donar veu i afavorir el protagonisme de les persones joves en allò que els afecta.

04 PROCÉS D'ELABORACIÓ

El procés d'elaboració del Pla Comarcal ha tingut en compte les veus de les persones joves, professionals de l'àmbit i altres agents locals. Tot aquest conjunt d'aportacions ha permès tenir una visió àmplia i diversa de la realitat juvenil de la comarca, combinant la informació estadística amb la mirada qualitativa i vivencial de les persones joves i dels agents del territori.

S'estructura de la següent manera:

- **Marc de referència**, situa el context comarcal i descriu els criteris, les regulacions i les línies d'actuació que orienten el Pla.
- **Principis metodològics**, que defineixen els valors que inspiren la base conceptual sobre la qual s'articulen totes les actuacions.
- **Diagnosi**, recull la informació quantitativa i qualitativa que ens donarà a conèixer quina és la situació de les persones joves de la comarca i quines polítiques es duen a terme, quines necessitats té la comarca i quines respostes cal donar des de la intervenció.
- **Objectius i línies estratègiques**, extretes a partir de la diagnosi, marquen el rumb del pla i defineixen els grans àmbits d'intervenció en què se centrarà el treball dels pròxims anys, amb la voluntat d'oferir respostes concretes i adaptades a les necessitats detectades.
- **Plans d'actuació**, on es despleguen les propostes concretes, amb la corresponent assignació de responsables, calendaris, indicadors i recursos necessaris per garantir-ne l'execució efectiva.
- Finalment, **l'avaluació**, que estableix com es mesurarà l'aplicació del pla i com s'hi introduiran els ajustos necessaris per garantir que es mantingui actiu i útil, assegurant-ne la vigència i la capacitat d'adaptació.

D'altra banda, s'ha elaborat a partir de diverses fonts d'informació:

- **Dades demogràfiques, censals i estadístiques** procedents d'organismes públics com l'Institut d'Estadística de Catalunya (Idescat), l'Observatori Català de la Joventut, la base de dades XIFRA de la Diputació de Girona, l'Observatori per al Desenvolupament Sostenible de la Garrotxa, INJUVE, així com d'altres fonts estadístiques disponibles. Aquest conjunt d'indicadors ha permès descriure amb detall l'evolució demogràfica, socioeconòmica i educativa de la població jove, i situar la realitat juvenil de la comarca en un marc comparatiu més ampli.
- **Revisió de documentació municipal i estratègica**, tant comarcal com supracomarcal, incloent-hi els plans locals de joventut, el Pla Comarcal de Joventut vigent i diversos plans, com ara la memòria del CASG, informes i estudis elaborats pel CASG, l'INJUVE, l'Agència Catalana de la Joventut i el Consell Nacional de la Joventut de Catalunya, entre altres. Aquesta revisió ens ha ajudat a identificar les tendències comunes al territori i incorporar el coneixement expert generat per altres departaments i organismes.
- **Treball de camp**, que ha inclòs espais de participació, entrevistes, reunions tècniques i altres dinàmiques que han aportat una mirada qualitativa i vivencial imprescindible per entendre les necessitats, expectatives i inquietuds del jovent a la comarca. A continuació, detallem quins han estat aquests espais.

Mecanismes de participació i recollida d'opinions:

- **prop de 300 enquestes a joves del territori**
- **enquestes a responsables polítics**
- **diversos fòrums joves municipals, amb una participació de prop de 150 joves**
- **Participació en les diferents taules de treball:**
 - **Taula de Referents d'Europa Jove de Girona**
 - **Taula de Cohesió Social de la Garrotxa**
 - **Taula de Referents de Salut de Girona**
 - **Taula de Joves en Vulnerabilitat**
 - **Taula Comarcal de Joventut de la demarcació de Girona**
 - **Taula de Masculinitats comarcal**
- **Participació en el grup focal per a la diagnosi de joves d'Olot**
- **Participació en el Fòrum d'Estudis sobre la Joventut 2025**
- **Trobada de la taula de professionals de Joventut de la Garrotxa**
- **Diagnosi participativa en el Consell Assessor 4HEBE de la UdG**

05 DIAGNOSI

5.1. L'ESTRUCTURA COMARCAL

La Garrotxa té una població de 62.449, repartides en 21 municipis.

És una comarca de muntanya i interior de la demarcació de Girona (Catalunya), amb característiques específiques que cal tenir presents en l'elaboració del Pla Comarcal de Joventut. És una de les comarques més envellides de la província de Girona. **Per cada 148 persones majors de 65 anys de la comarca n'hi ha 100 que són menors de 15 anys.**

Distribució territorial i municipal.

La comarca presenta una estructura clarament centralitzada al voltant del municipi d'Olot, que actua com a capital comarcal i principal nucli demogràfic. Podem veure com la ciutat acull prop del 61,9 % de la població comarcal.

Al seu voltant, s'hi distribueix una xarxa de municipis amb poblacions reduïdes i una forta dispersió territorial. Olot té 38.836 habitants, mentre que dels 21 municipis de la Garrotxa, 17 tenen una població inferior als 2.000 habitants.

Cal destacar Besalú, amb 2.577 habitants, que, per la seva situació geogràfica i pes demogràfic, actua com a pol d'atracció de serveis per als petits pobles del seu entorn.

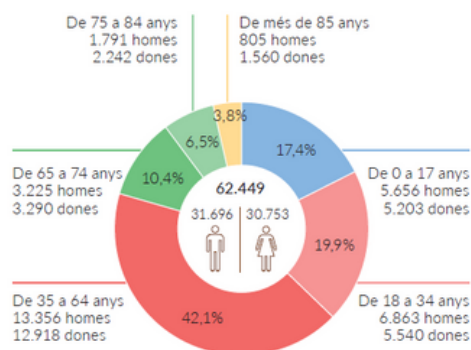


Població i dinàmica demogràfica.

La població total de la Garrotxa ha anat creixent en els darrers anys. Aquest augment de població s'explica en part per l'entrada de població estrangera, que ha tingut un increment destacat.

Pel que fa a l'estructura per edats, un 64,2 % dels habitants tenen entre 16 i 64 anys, un 15,3 % són menors de 16 anys i un 20,5 % tenen més de 65 anys. Les persones joves de 12 a 29 anys representen un segment rellevant, però no majoritari.

Població a la Garrotxa 2024:



13.378

persones joves
de 12 a 29 anys

7.307
homes
de 12 a 29 anys

6.071
Dones
de 12 a 29 anys

Població d'origen estranger

La Garrotxa és una comarca amb una població molt diversa i un context amb molta mobilitat migratòria: la comarca presenta un 20,5 % de població estrangera, i Olot, un 26,7 %. Són uns percentatges més alts que la mitjana de Catalunya (18 %), encara que la tendència de l'augment és similar.

El 56,5% de persones nouvingudes de la Garrotxa estan en les edats compreses entre 20 i 44 anys i el 12% tenen menys de 20 anys.

Una dada a la qual cal prestar atenció és el nombre de joves que tenen nacionalitat estrangera, i és que el fenomen de la immigració està provocant un gran impacte a l'hora de definir la joventut de la comarca. **Dos de cada deu joves, un total de 2.679, tenen nacionalitat estrangera.**

91 nacionalitats a la Garrotxa

Índia (1.992), Marroc (1.614), Hondures (1.392),
Gàmbia (1101), Romania (1086), Colòmbia (960)
Ucraïna (792), Xina (666), Perú (189)
i Veneçuela (189)

Aquesta diversitat també queda reflectida als centres educatius, als quals, durant el curs escolar, han arribat 315 infants de 26 nacionalitats diferents, segons les dades de l'Oficina Municipal d'Escolarització. Respecte del curs anterior, s'ha reduït a més de la meitat el nombre de nacionalitats diferents de l'alumnat nouvingut. El nombre d'arribades també s'ha reduït, i és la més baixa des d'abans del 2021, segons la memòria anual del CASG.

5.2. LA REALITAT JUVENIL

Educació Equitat en l'educació

La Garrotxa disposa d'un ampli ventall de centres educatius que abasten totes les etapes educatives, des de l'educació infantil fins als estudis postobligatoris i professionals. **Aquesta diversitat d'escoles, instituts, centres concertats, formació professional i recursos especialitzats permet oferir una gran varietat d'itineraris i d'oportunitats formatives**, que:

- enriqueixen el territori a nivell educatiu
- faciliten l'accés a l'aprenentatge al mateix entorn i
- contribueixen al desenvolupament personal i professional dels joves de la comarca.

Hi podem trobar 14 centres educatius de secundària, que també ofereixen Batxillerat i Formació Professional; l'Escola Superior de Disseny d'Arts Plàstiques de Catalunya, el centre d'educació especial Joan XXIII, una escola d'adults, un PTT-PFI, una UEC i NOIMA, l'escola de noves oportunitats, entre altres.

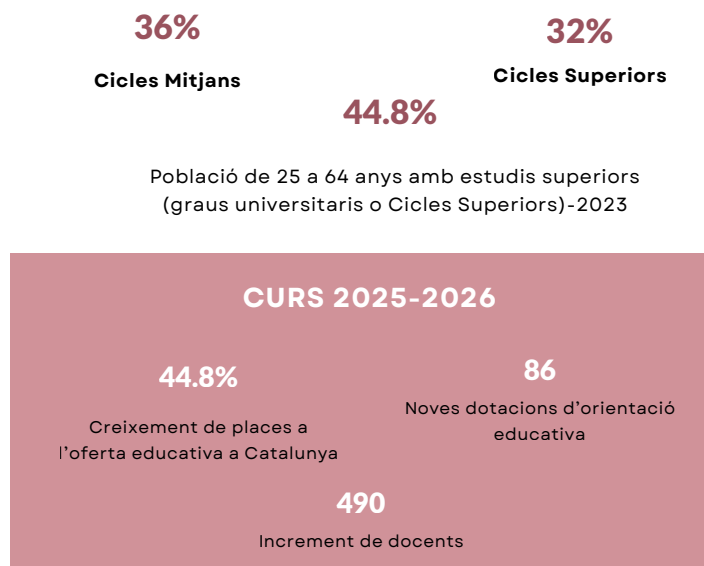
La majoria d'aquests centres estan ubicats a Olot, exceptuant a Besalú, que hi trobem un institut escola.

Tot i que el transport escolar del Consell Comarcal cobreix gran part dels desplaçaments d'aquests joves, persisteix una manca de transport públic, un aspecte que es tractarà més endavant. I en aquest sentit, esmentem que les joves de Sant Feliu de Pallerols i les Planes d'Hostoles, per la seva ubicació, cursen l'ESO a l'Institut Castell d'Estela d'Amer, a la Selva.

A Catalunya, aproximadament el 86,3% dels joves han acreditat l'ESO o continuen en estudis postobligatoris (2024, Idescat), mentre que a la Garrotxa, l'última dada disponible (curs 2022-2023) indicava un 86,6% d'alumnes amb ESO acreditada. Aquesta similitud mostra que la comarca presenta una situació educativa similar a la mitjana catalana, seguint la tendència comparable a la mitjana del país, amb un nivell d'èxit escolar equiparable.

D'altra banda, **existeixen recursos destinats a ajudar a les persones joves que no acreditin l'ESO**, ja sigui per no assolir el nivell exigut, per ser nouvingudes, o per haver abandonat l'ESO a 3r o a mitjans de 4t. Entre aquests recursos, hi trobem el Servei d'Alfabetització per a joves nouvinguts de 16 a 18 anys, els Tallers d'Estudis Assistits a la ciutat d'Olot, i Esferes a la comarca, que ofereixen un reforç adaptat a les necessitats de l'alumne de primària i secundària.

Pel que fa a la Formació Professional, tot i que la majoria dels alumnes opten pel batxillerat després de l'ESO, creixen les inscripcions a la formació professional (FP), experimentant un augment del 14% en matriculacions. En aquest sentit, **creiem molt important fomentar l'FP com un itinerari formatiu de qualitat i amb perspectives altes d'ocupació, fugint del tòpic i del prejudici del batxillerat com a únic camí d'èxit**.



En definitiva, a la Garrotxa l'educació i la formació adreçades a les persones joves gaudeixen d'una bona valoració, i la qualitat dels centres educatius i formatius és elevada. I els tenim **molt presents a l'hora d'apropar-hi accions i serveis adreçats a la joventut.**

És cert que, fa uns anys, establir un vincle sòlid amb els centres educatius resultava complicat. Molts serveis, projectes i activitats juvenils que es desenvolupaven fora de l'horari escolar –o més enllà del currículum acadèmic– no eren percebuts pel professorat com a recursos educatius, i sovint no es donaven a conèixer entre l'alumnat. Amb el temps, però, **el Servei de Joventut ha anat guanyant presència als centres, aportant programes molt ben rebuts i amb el suport del professorat,** com ara, les xerrades, els tallers, els assessoraments i projectes com el Rossinyol o l'I-Punt, consolidat després de 15 anys de funcionament.

Aquest acostament ha permès consolidar un vincle cada vegada més fort amb els equips docents. Gràcies a això, **avui és possible treballar part de les polítiques de joventut dins de l'aula, tot aprofundint en el coneixement de les necessitats i realitats de diferents perfils de joves.**

Pel que fa a la formació extraescolar, existeix una oferta àmplia de serveis i recursos per a joves, però la majoria són privats, de pagament i centralitzats a Olot, cosa que dificulta l'accés per a part de la població juvenil i genera desigualtats. Per això, **molts ajuntaments treballen per garantir igualtat d'oportunitats, gestionant serveis gratuïts o amb quotes mínimes, i en aquest sentit els espais joves tenen un paper clau per pal·liar aquestes mancances. Com també ho són les entitats del lleure de la comarca, que afavoreixen espais educatius inclusivament i garanteixen la igualtat d'oportunitats, independentment del seu origen o situació.**

El Servei de Joventut treballa en xarxa amb aquests agents educatius per oferir un acompanyament personalitzat, combinant educació formal i no formal i fomentant habilitats, actituds i valors essencials per a la participació i la ciutadania activa. Perquè pensem que l'educació en el lleure contribueix al desenvolupament integral dels joves, reforça les competències socials i la cohesió comunitària, especialment en entorns desfavorits, **i el reconeixem com un àmbit fonamental a tenir present en el disseny de les nostres intervencions.**

Treball

Treball de qualitat

En el cas de l'àmbit del treball, les dades són clau per entendre la realitat juvenil en aquesta dimensió.

Així doncs, les últimes dades a Catalunya confirmen que en els darrers anys hi ha hagut millores importants pel que fa a l'ocupació juvenil i observem que el **52,7% ha treballat durant la primera meitat del 2025, un 33,2% està cursant estudis, un 8,7% està cercant feina activament i només un 5,4% ni treballa, ni estudia, no està cercant feina.**

Pel que fa a la taxa d'atur, actualment a Catalunya se situa en un 8,8%, són els nivells més baixos dels últims anys, equiparant-se amb xifres del 2008. A la Garrotxa se situa per sota de la mitjana catalana amb un 6,3%.

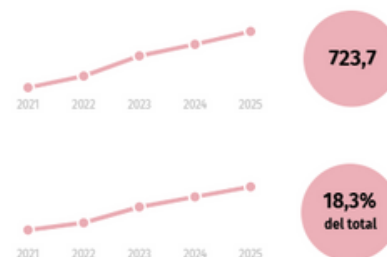
D'entre els punts forts del mercat de treball de la Garrotxa, podem destacar que:

- La taxa d'ocupació i la taxa d'atur són més favorables que la mitjana catalana
- El sector serveis i indústria són els grans sectors d'activitat de la Garrotxa
- Augment de formacions professionalitzadores a la comarca

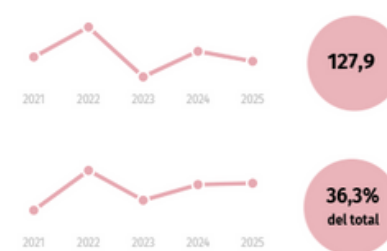
Tot i això, persisteixen encara alguns reptes significatius, com ara:

- la dificultat d'accés al treball de qualitat per a joves sense estudis superiors.
- que uns dels col·lectius més castigats per la crisi són els joves i persones d'origen estranger
- la manca de professionals qualificats
- la temporalitat dels contractes, tot i la darrera reforma laboral.

Població ocupada 16-29 anys



Població aturada 16-29 anys



Segons dades de l'Observatori de Treball de la Generalitat de Catalunya, les **taxes d'ocupació i d'atur** mostren una realitat laboral entre les persones joves que sovint està condicionada per variables com ara: l'edat, el gènere, la nacionalitat o el nivell d'estudis.

	TAXA OCUPACIÓ 16-29 ANYS			TAXA ATUR 16-29 ANYS		
	16-19 anys	24-24 anys	25-29 anys	16-19 anys	24-24 anys	25-29 anys
Nacionalitat	53,2% espanyola	51,1% estrangera		12,7% espanyola	19% estrangera	
Gènere	53,7% dones	56,8% homes		17% dones	13,3% homes	
Grups d'edat	13,7% 16-19 anys	59% 24-24 anys	76,6% 25-29 anys	35% 16-19 anys	14% 24-24 anys	10,3% 25-29 anys
Nivell d'estudis	30,2% Alfabetats/educació obligatòria	49,4% ESO 2a etapa	80% Estudis superiors	26,4% Alfabetats/educació obligatòria	13,8% ESO 2a etapa	8,2% Estudis superiors

A la Garrotxa hi ha el **Programa de Suport a l'Ocupació Juvenil, adreçats als joves**, i que es duu a terme des de DinàmiG i que proveeix el territori amb dues figures tècniques.

Té la finalitat de realitzar accions d'informació, orientació i acompanyament a les persones joves d'entre 16 i 29 anys de tota la comarca, prioritàriament aquelles més vulnerables de fins a 24 anys, amb l'objectiu d'aconseguir que es mantinguin en itineraris formatius o reconduir-les cap a aquests itineraris si ja han abandonat la seva formació o es detecta risc d'abandonament, el foment de la formació i/o la inserció al mercat laboral.

Al llarg d'aquest 2025:

- s'han atès 334 joves de forma individual
- d'aquests, 41 han seguit un procés d'orientació
- s'han realitzat 65 càpsules laborals a centres educatius
- i 19 sessions informatives a joves (Primera Acollida CASG, Oficina Jove, Grupals informatives a Mas les Mates)

L'Oficina Jove de la Garrotxa també atén les persones joves en una primera instància, oferint-los informació inicial abans de derivar-les a les SOJ. Els perfils més habituals que hi arriben són:

- Joves demandants de feina amb baixa qualificació: sense escolarització, amb competències bàsiques poc assolides o amb un nivell d'idioma molt baix.
- Joves menors d'edat que busquen una feina compatible amb els estudis.
- Joves que cerquen feina temporal durant l'estiu.
- Joves que abandonen els estudis postobligatoris al llarg del curs escolar.
- Joves amb estudis superiors que necessiten orientació per inserir-se laboralment en el seu sector dins la comarca.

Segons les 140 respostes de les persones joves en edat de treballar de 16 a 29 anys que han contestat l'**Enquesta jove 2025** de la Garrotxa, es destaca que:

62,1% treballen actualment

42,1% ha realitzat l'última feina al seu municipi, el **30,7%** a un altre municipi de la comarca i un **13,6%** fora de la comarca

38,6% ho han fet amb contracte temporal, un **33,6%** indefinit, un **8,6%** amb contracte de pràctiques i resta de formats (sense contracte, contracte de formació, etc.)

32,9% ha fet una feina relacionada amb els seus estudis, i un **57,1%** la feina no estava relacionada amb el que han estudiat

64,3% es planteja treballar a Europa o fora de la UE

57,9% expressa que li agradaria tenir la seva pròpia empresa o projecte

Habitatge

Accés a l'habitatge

Les últimes dades sobre l'accés a l'habitatge de les persones joves a Catalunya mostren un escenari complex i perpetuat: una de les problemàtiques actuals més essencials per assolir l'emancipació juvenil.

Segons l'Observatori de l'Emancipació del Consell de la Joventut (segon semestre del 2024), **la taxa d'emancipació juvenil a Catalunya ha caigut fins al 17,6% entre els joves de 16 a 29 anys, el nivell més baix de les dues últimes dècades, després d'haver estat del 65% el 2017 i del 23,5% el 2020.**

Aquesta tendència mostra les dificultats creixents que afronten els joves per accedir a l'habitatge i aconseguir la seva autonomia, i posa de relleu la necessitat de polítiques que faciliten la transició cap a la vida adulta.

Taxa d'emancipació a Catalunya: joves 16-29 anys. 2020-2024



Les principals vies d'accés a l'habitatge a Catalunya són el lloguer (73%) i la compra (14%), però cap de les dues és fàcilment accessible per a les persones joves: lloguer són elevats, oferta escassa, salaris baixos... L'habitatge públic tampoc és una via real per al jovent: fa 11 anys que no es construeixen nous HPO i segons l'Oficina Local d'Habitatge d'Olot, només el 28,7% dels sol·licitants d'HPO són menors de 35 anys.

A això s'hi suma la discriminació en l'accés al lloguer, especialment cap a joves, estudiants o persones d'origen estranger, malgrat tenir garanties econòmiques.

D'altra banda, tot i l'existència d'ajuts al lloguer, préstecs per a l'entrada o límits de preus en zones tensionades, aquestes mesures continuen sent insuficients davant la pressió del mercat i les dificultats socioeconòmiques del jovent.

Existeixen altres models d'accés i tinença d'habitatge més assequibles i adaptats a les necessitats dels joves, com les cooperatives d'habitatge o la masoveria urbana. Tanmateix, aquests models encara són poc comuns a la nostra comarca. Es detecta, per una banda, un desconeixement important per part dels joves i, per l'altra, una falta de recursos i suport per part de l'Administració per impulsar-los i fer-los viables. **La consolidació d'aquests models podria obrir oportunitats d'emancipació més accessibles, però cal combinar informació, sensibilització i suport institucional per superar les barreres existents.**

Segons les 140 respostes de persones amb edats d'emancipar-se, de 18 a 29 anys, a l'**Enquesta jove 2025** de la Garrotxa, es destaca que:

El **61%** viu amb la família, l' **11%** en parella, el **9,5%** comparteix pis i el **5,5%** viu en solitari.

El **45,4%** viu en una propietat familiar, l' **11,8%** de propietat i el **34,5%** de lloguer.

El **32,7%** destina part del seu sou a pagar l'habitatge on viu, d'aquests:

Un **32,6%** destina menys del 30% del sou, un **45,7%** entre un 30 i un 50%, i per últim, un **8,7%** destina més del 50% del sou.

El **93,6%** opina que les persones joves tenen dificultats per accedir a l'habitatge. Per ordre: l'elevat preu dels lloguers, manca d'habitatge de lloguer i de compra, la manca de models de tinença alternativa i problemes d'accés a un lloguer pel fet de ser persones migrades.

El **19,1%** vol viure al seu poble en un futur, i el **39,1%** vol fer-ho a la Garrotxa.

Benestar i qualitat de vida

Salut i benestar emocional

La salut i el benestar emocional de les persones joves constitueixen una preocupació creixent a Catalunya i també a la Garrotxa. Segons l'Organització Mundial de la Salut (2024), aproximadament **una de cada set** persones adolescents presenta problemes de salut mental, amb una afectació més elevada entre les noies. **El suïcidi continua sent la primera causa de mort no natural entre joves de 15 a 29 anys.**

Les desigualtats socials hi tenen un paper clau, **ja que les persones joves amb rendes baixes presenten entre un 20% i un 30% més de risc de patir ansietat i depressió que les de rendes més altes.** Factors com la situació socioeconòmica, l'assetjament, l'orientació sexual o la migració poden incrementar el malestar emocional (Observatori Català de la Joventut, 2024).

Un altre aspecte preocupant **és l'increment de les conductes autolesives no suïcides (NSSI), que s'han intensificat en els darrers anys, sobretot entre noies adolescents.** Aquestes pràctiques s'han convertit en motiu freqüent de consulta als serveis de salut mental infantojuvenil (AQuAS, 2025; Observatori Català de la Joventut, 2024). **Sovint s'utilitzen com a mecanisme per gestionar malestar emocional intens, habitualment vinculat a ansietat, depressió o aïllament social.**

Paral·lelament, **l'augment del temps lliure –especialment a l'estiu–** comporta riscos associats a l'ús d'alcohol, drogues i conductes addictives com l'excés de pantalles o el joc en línia. Segons l'Estudi Pilot ESTUDES 2023, tot i que el consum d'alcohol entre adolescents ha baixat (33 %), l'edat d'inici continua avançant-se als 13-14 anys, un fet preocupant pels riscos a llarg termini.

Volem fer un esment de **la soledat no volguda, atès que és una realitat creixent entre la joventut:** a l'Estat espanyol, un 25,5% dels joves de 16 a 29 anys declaren sentir-se actualment sols, i un 69% admet haver experimentat la soledat en algun moment de la seva vida. Aquesta solitud afecta de manera especial col·lectius vulnerables: joves amb dificultats econòmiques, persones aturades o amb baixos nivells d'estudis són més propensos a patir-la. Els efectes no són només emocionals –la solitud prolongada sovint va acompanyada de riscos per a la salut mental i física, i limita les oportunitats d'integració social i participació comunitària.

A la comarca s'han consolidat diversos projectes i serveis que reforcen el treball en xarxa i apropen els recursos a la comunitat, avançant cap a la promoció d'una comarca més saludable.

Entre els principals serveis destaquen:

- Programa Salut i Escola: accions de promoció de la salut per a adolescents.
- SAi: d'atenció integral a la diversitat afectiva, sexual i de gènere.
- Emotiespai: servei d'acompanyament emocional per a joves, i que ubicat a l'Oficina Jove de la Garrotxa.
- Tarda Jove: servei d'acompanyament a l'atenció sexual i reproductiva, i que també està ubicada a l'Oficina Jove.
- CAS: centre d'atenció a les addiccions.

Des del Servei de Joventut, continuem abordant aquest gran repte dins de les nostres possibilitats, **i les accions que desenvolupem es basen sempre en l'expertesa i la coordinació amb els professionals del territori,** per així garantir intervencions més efectives i adaptades a la realitat de les persones joves.

Pel que fa a la pràctica esportiva i l'activitat física, són elements clau per al benestar i la salut integral dels joves, ja que fomenten la cohesió social i el reconeixement entre iguals. L'educació emocional també hi dona suport aportant eines per gestionar emocions, prevenir malestar i afrontar conflictes de manera saludable.

Per tot, des del Servei de Joventut defensem un model d'activitat física alineat amb el PNJCat 2030 i el Pla d'Esport de Catalunya: no estigmatitzant, equitatiu i amb opcions gratuïtes o de baix cost, sense discriminacions per gènere, origen, orientació sexual o diversitat funcional.

A la Garrotxa, l'esport té un pes destacat. Els clubs esportius són espais de socialització importants, però la inclusió de joves nouvingudes o amb pocs recursos en l'esport federat encara presenta dificultats, bé siguin econòmiques, culturals, de gènere o d'edat. Així i tot, molts clubs ofereixen beques i desenvolupen una tasca educativa més enllà de la competició, mentre que els ajuntaments impulsen ajuts per garantir un accés més inclusiu.

Segons les persones joves enquestades a l'enquesta comarcal (2025), observem que:

64%

punten la satisfacció vital en 7,8 sobre 10 (mitjana catalana: 7,3 sobre 10)

52,8%

no té prou informació sobre salut i benestar

10,9%

consulta la IA per a qüestions puntuals, no per malestars emocionals profunds

Benestar i Justícia Climàtica / Medi ambient

Les persones joves de la Garrotxa (segons l'enquesta jove 2025) valoren molt positivament la qualitat de vida, l'accés als espais naturals i la protecció del medi ambient com a factors essencials per al seu benestar. Aquesta sensibilitat ambiental es reflecteix també en la voluntat de viure de manera més sostenible i arrelada al territori, aprofitant oportunitats vinculades a l'agricultura ecològica, el turisme responsable o la gestió del patrimoni natural (CNJC, 2023).

Pel que fa als Objectius de Desenvolupament Sostenible, l'enquesta mostra que cal reforçar el coneixement i la implicació juvenil en sostenibilitat.

Només un 44,9% del jovent coneix els ODS

Un 27,1% no en té cap coneixement

Un 15,8% n'ha sentit a parlar sense saber-ne la finalitat

Aquestes dades evidencien la necessitat d'integrar tant la formació ambiental com els ODS en els programes educatius i de participació juvenil, tal com recull el Pla Nacional de Joventut de Catalunya (2025).

Però, malgrat aquesta manca de coneixement "formal", **el jovent de la Garrotxa mostra una actitud proactiva i una consciència creixent sobre la crisi climàtica.**

Tot i l'ecoansietat i la preocupació pel futur, també hi ha voluntat d'implicar-se en accions locals que promoguin un desenvolupament més just i sostenible. La comarca, en aquest sentit, té un gran potencial per avançar cap a un model de justícia climàtica que combini transició ecològica, justícia social i el dret de les persones joves a viure dignament al seu territori.

Participació

Participació i associacionisme

La participació juvenil a la Garrotxa es caracteritza per una implicació activa del jovent en aquells espais i projectes que perceben com a significatius i vinculats al seu dia a dia. Les formes de participació estan evolucionant: disminueix la presència en espais formals i estructurats, mentre creixen les dinàmiques més flexibles, puntuals i orientades a interessos concrets.

En aquesta línia, la tendència dominant és cap a formes de participació més espontànies i de curta durada. Les persones joves se senten més interpel·lades per experiències que consideren útils, pràctiques i d'impacte immediat, com ara projectes comunitaris, iniciatives culturals, activitats de lleure, moviments socials o voluntariat vinculat a causes específiques. **Sovint, aquesta manera de participar no és reconeguda com a “participació juvenil” des d’una perspectiva institucional, però és essencial per entendre com el jovent s’organitza, es relaciona i construeix comunitat.**

Els espais que concentren més participació juvenil a la Garrotxa són:

- Entitats de lleure i clubs esportius, que actuen com a nucli de cohesió social i transmissió de valors.
- Equipaments juvenils i culturals, on els joves troben espais d’expressió, creació i socialització.
- Projectes de voluntariat i comunitaris, impulsats tant per centres educatius com per entitats del territori.
- Moviments socials i causes puntuals, especialment en l’àmbit ambiental, feminista i de drets socials.

En canvi, la participació en consells formals o òrgans institucionals continua sent minoritària.

En els Fòrums Joves organitzats per elaborar els Plans Locals i el Pla Comarcal de Joventut de la Garrotxa, els joves van expressar que entenen la participació com una manera de donar sentit al que fan, de sentir-se part d’un grup i de construir el seu propi relat vital.

Per a molts d’ells i elles, **participar és una experiència que transcendeix l’activitat en si mateixa i es converteix en un espai d’identitat i de creixement personal.**

En aquestes converses, ens comentaven que associaven la participació en valors com:

- Compromís amb el territori i amb causes socials.
- Contribució a la millora de la comunitat.
- Creació de vincles i relacions significatives.
- Autonomia i capacitat d’incidir en allò que els afecta.
- Expressió personal i identitària

Aquestes aportacions mostren que la participació juvenil va més enllà dels canals institucionals i que pren formes diverses, vinculades sobretot a l’expressió, la comunitat i l’impacte real.

El repte del Pla Comarcal és reconèixer aquesta pluralitat i generar oportunitats que connectin amb els valors i motivacions del jovent, facilitant espais on se sentin escoltats, útils i part activa de la vida comunitària.

Equilibri territorial Mobilitat comarcal

La mobilitat comarcal és una condició clau perquè les persones joves puguin accedir a estudis, oportunitats laborals, lleure i vida social, sobretot en llocs com la Garrotxa en els quals gran part dels serveis i recursos es troben centralitzats a la capital de comarca; centres educatius de secundària i estudis postobligatoris, oferta de comerç, oci i lleure, extraescolars, pràctiques esportives...

És per això que la mobilitat ha suposat històricament una de les problemàtiques entre la població i, especialment, el col·lectiu jove de la Garrotxa; **prop d'un 20% dels estudiants no universitaris de la comarca cursen estudis fora del seu municipi, i fins i tot, de la comarca**, i un percentatge similar de joves universitaris es desplacen regularment a Girona, Vic o Barcelona. Això implica un volum diari o setmanal de desplaçaments elevat, **que condiciona la seva relació amb el municipi d'origen i la participació en la vida local**.

En els darrers anys, podem destacar algunes millores desenvolupades en aquest àmbit a la comarca, promogudes des de la Taula de Mobilitat de la Garrotxa:

- El 2023 es va implantar la integració tarifària amb l'ATM de Girona, fet que ha incrementat un 20% l'ús del transport públic i ha millorat la mobilitat intercomarcal, sobretot a les línies Olot-Girona i al transport urbà d'Olot. L'ús de títols com la T-16 i la T-jove també ha augmentat.
- També s'ha activat el bus a demanda per als municipis petits, s'han reforçat connexions com el Bus Transversal de la Garrotxa i s'han impulsat alternatives al vehicle privat, com *aparcabicis*, millores a peu i actuacions en parades.

Tot i aquests progressos, la cobertura territorial i la freqüència dels serveis continuen sent insuficients per a molts municipis petits o allunyats de les principals vies. Els horaris no sempre s'ajusten als ritmes juvenils (estudis, feines temporals, activitats de tarda o caps de setmana) i el temps de desplaçament continua sent alt en alguns recorreguts.

El cost dels desplaçaments encara és un factor limitant per a part del jovent, especialment aquell que combina estudis, feina i oci en diferents punts de la comarca. Tot i la millora amb la tarifa integrada, els bons o descomptes específics per a joves encara són insuficients per a les seves necessitats.

A més, la mobilitat sostenible i activa (bicicleta, caminar) es veu limitada per la manca d'infraestructura adequada i segura fora d'Olot i de les rutes principals.

Les persones joves de la comarca manifesten el següent respecte a la mobilitat, segons l'enquesta de jove que varem fer aquest 2025:

Els mitjans de transport que més utilitzen, per aquest ordre, són: a peu (72,9%) i en vehicle privat (cotxe i moto: 87,2%) per davant de l'ús del transport públic (47,8%).

Un 57,9% fa servir el transport públic.

El 40,5% valora el preu del transport públic com a massa car.

Les principals dificultats que es troben són: la poca freqüència (47%), i els horaris (43,3%), el preu elevat (32%), el transport no arriba on viuen 31%).

Només el 29,3% diu beneficiar-se d'algun ajut pel transport públic.

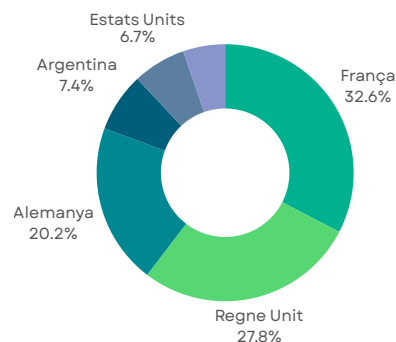
Mobilitat Internacional Participació i moviment juvenil organitzat

La Garrotxa i el Gironès continuen sent les comarques amb un creixement més alt de residents a l'estranger: hi ha 2.171 garrotxins fora del país (2025). A Catalunya, el total és de 406.679 persones, un 5,2 % més que l'any anterior. Si es considera que aproximadament un 15 % no s'inscriu als consolats, la xifra real s'acostaria a 468.000 catalans a l'exterior, dels quals uns 2.650 serien de la Garrotxa.

La distribució per grans grups d'edat és la següent:

- **Menors de 15 anys: 19,0%**
- **De 15 a 64 anys: 66,7%**
- Majors de 64 anys: 14,2%

País on resideixen els catalans a l'estranger



Les dades mostren que la majoria de residents a l'estranger són adults en edat laboral, però també hi ha un nombre destacat de menors de 15 anys, cosa que apunta que cada vegada més famílies s'estableixen fora de Catalunya.

La mobilitat internacional és una opció cada vegada més present entre les persones joves, i cada any augmenten les consultes sobre oportunitats a l'estranger. Aquest creixement, juntament amb l'acreditació del Servei de Joventut Comarcal com a punt Eurodesk des del 2014, **ens ha impulsat la creació d'una assessoria especialitzada en Mobilitat Internacional.**

Formar part d'aquesta xarxa ens proporciona contactes directes, programes i informació actualitzada que traslladem als joves de la Garrotxa amb garanties de qualitat.

L'any 2024 s'han atès 144 joves - presencials i en línia- en relació amb diversos programes Erasmus+ i altres oportunitats internacionals, com ara treballar o estudiar a l'estranger, fer estades de pràctiques, participar en projectes de voluntariat en entitats europees o inscriure's en camps de treball internacionals, entre d'altres. També coordinem els intercanvis juvenils amb països europeus durant l'època d'estiu i gestionem el Cos Europeu de Solidaritat (CES).

S'han fet **35 xerrades** als centres educatius de la Garrotxa, que han pogut escoltar **1071 joves**, sobre la Unió Europea i sobre oportunitats de mobilitat internacional per a joves. I pel que fa a famílies, s'han ofert **9 xerrades on han participat 204 persones**, interessades en les oportunitats pels seus familiars jove més propers.

Progressivament, **hem anat ampliant els recursos i adaptant-los també als professionals dels centres educatius de la comarca, amb l'objectiu de reforçar la seva tasca informativa i d'acompanyament envers la mobilitat internacional.**

Enquesta Jove 2025, segons els joves enquestats:

46,4%

s'ha plantejat estudiar a l'estranger

36%

s'ha plantejat fer algun programa de mobilitat

10,9%

els agradaria viure a l'estranger

61,1%

s'ha plantejat treballar a l'estranger

Equitat i cohesió social

Feminismes i LGBTIQ+ Equitat i no discriminació

La cohesió social a la Garrotxa es configura a partir d'una realitat territorial diversa i amb contrastos entre la zona urbana d'Olot i els municipis de menor dimensió. Segons dades de l'Observatori per al Desenvolupament Sostenible de la Garrotxa (ODSG, 2023), la comarca presenta indicadors de pobresa i vulnerabilitat **lleugerament superiors** als de la mitjana catalana. L'Idescat (2022) també mostra que la renda familiar disponible bruta per habitant és inferior a la mitjana catalana, fet que reflecteix una certa fragilitat econòmica.

Aquest context pot influir en les oportunitats del jovent, especialment pel que fa a:

- L'accés a serveis
- La mobilitat
- La participació social



aspectes clau per a la cohesió i l'equitat

Tot i això, **la comarca disposa d'un teixit comunitari i institucional actiu, amb una àmplia xarxa d'entitats socials i culturals que contribueixen a mantenir el sentiment de pertinença i a reforçar la vida comunitària.** La seva tasca és essencial per compensar desequilibris i fomentar espais de convivència, inclusió i participació juvenil.

Les dades de l'Enquesta Jove 2025 mostren una generació majoritàriament **compromesa amb la igualtat, la convivència i el respecte a la diversitat**, però amb percepcions desiguals segons el context social i educatiu:

70%

del jovent dóna suport al feminisme (igual que la mitjana catalana - Observatori Català de la Joventut, 2023) i per tant, s'evidencia una sensibilitat creixent envers les desigualtats de gènere

25%

mostra indiferència o desacord, fet que subratlla la persistència d'estereotips i la necessitat de reforçar la formació en igualtat i perspectiva de gènere.

En aquesta línia, tal i com apunta Maria Freixenet (Institut de Ciències Polítiques i Socials, ICPS-UAB) al Fòrum d'Estudis sobre la Joventut 2025, des de 2018 s'observa un **“sexisme modern”** entre molts nois, que interpreten que la igualtat ja està assolida i adopten discursos de victimització alimentats sovint per influencers i relats externs, més que no pas per experiències pròpies. Aquest fenomen genera un **desajust de percepcions amb les noies**, que sí **identifiquen desigualtats reals i articulen vivències pròpies.**

Els estudis qualitius citats per Freixenet mostren “dos mons que conviuen però no es comuniquen”, mentre el conjunt del jovent –nois i noies– reclama accions educatives més sistemàtiques, espais segurs i debats vinculats al que realment els passa. En aquesta línia, Toni Rodon (Universitat Pompeu Fabra) també al Fòrum d'Estudis sobre la Joventut 2025, assenyala que part de les persones joves adopten posicions de contraposició al status quo i que l'efecte composicional – la influència del context socioeconòmic i cultural en la formació d'opinions– accentua diferències entre groups i territoris.

Tot plegat reforça la necessitat de polítiques comunitàries que abordin també la soledat juvenil, l'exposició digital i la participació inclusiva.

Pel que fa a la diversitat cultural (segons Enquesta Jove, 2025):

90%

Defensa la importància de garantir els **drets bàsics** independentment de l'**origen**, fet que reflecteix una actitud generalment inclusiva.

No percep el **racisme** com un problema rellevant, una proporció lleugerament superior a la mitjana catalana observada per l'Observatori Català de la Joventut (2023). Aquesta diferència apunta a la necessitat de continuar treballant en sensibilització intercultural i educació antiracista, especialment en municipis amb menys diversitat o amb menor presència d'entitats actives en aquest àmbit.

25%

Respecte a la diversitat afectiva, sexual i de gènere (segons Enquesta Jove, 2025):

85%

Considera que les persones LGTBIQA+ han de poder expressar-se lliurement en tots els espais, un valor que es manté alineat amb les mitjanes catalana i estatal segons l'Injuve (2024). Tot i això, persisteix una minoria que manifesta incomoditat o rebuig, fet que evidencia que la discriminació no està superada i que cal consolidar espais segurs i inclusius, especialment en entorns d'oci i educatius

Finalment, **pel que fa el suport a la protecció de la llengua catalana** (segons Enquesta Jove, 2025):

88%

Reconeix el català com un element identitari i de cohesió. No obstant això, l'ús social de la llengua és irregular i depèn del context familiar, educatiu o laboral. En comparació amb les dades nacionals (Baròmetre de la Comunicació i la Cultura, 2024), el jovent de la Garrotxa mostra més predisposició a valorar positivament el català i a considerar-lo important per a la vida comunitària.

Tot i així, aquesta predisposició conviu amb dificultats reals d'ús, especialment entre joves que no han crescut en entorns catalanoparlants o que no disposen d'espais on utilitzar-lo amb naturalitat.

5.3. LES POLÍTIQUES DE JOVENTUT DE LA GARROTXA

5.3.1. Les polítiques de joventut comarcals

Tot i que les polítiques de joventut de la Garrotxa es desenvolupen des dels ajuntaments, **és el Consell Comarcal, a través de la seva Àrea d'Educació i Joventut, el principal responsable d'impulsar-les i de donar suport als municipis perquè puguin oferir serveis de qualitat a les persones joves.**

En aquest sentit, **hi ha sis elements ho fan possible, que actuen de manera complementària i es reforcen mútuament:**

1. **L'equip tècnic**, que garanteix la planificació, el seguiment i la coordinació de les actuacions.
2. **La identitat Garrotxajove**, aportant cohesió i visibilitat al conjunt d'iniciatives adreçades a la població jove.
3. **L'Oficina Jove de la Garrotxa**, com a espai de referència per a les persones joves, professionals i famílies.
4. **Els serveis i projectes**, que es fan arribar a tots els municipis de la comarca, adaptant-se a les necessitats de cadascun d'aquests.
5. **Els recursos**, indispensables per al desenvolupament i la sostenibilitat de qualsevol acció.
6. **Les competències delegades per part de la Generalitat**, que ofereixen als ajuntaments, entre altres, coordinació territorial i suport tècnic.

La combinació de tots aquests elements fa possible desplegar polítiques sòlides, properes i ben articulades al territori, afavorint un model comarcal més fort i cohesionat.

1. L'Equip tècnic

El Servei de Joventut forma part de l'Àrea d'Educació i Joventut del Consell, cosa que li permet comptar amb un engranatge ampli de tècniques, personal administratiu i un cap d'Àrea que treballen de manera coordinada.

El **Servei d'Educació**, està format per una tècnica i tres administratives, i gestiona el transport i els menjadors escolars de la comarca.

Pel que fa al **Servei de Joventut**, el formen cinc tècniques amb funcions diferenciades, i un suport administratiu, que treballen amb un model de visió de comarca.

Cada tècnica és referent de diferents municipis i de diversos àmbits i projectes. Tot i això, treballen de manera conjunta, reforçant la idea de fer-ho per un sol territori, de forma coordinada i garantint que tots els municipis rebin un servei de qualitat, sigui quina en sigui la mida o els recursos propis. **Treballar en equip ens permet avançar cap a una visió comarcal compartida, respectant alhora les particularitats de cada municipi.** El nostre model mancomunat comparteix els recursos humans i tècnics de manera flexible, segons les necessitats i prioritats del territori. A diferència d'un model basat en hores assignades per municipi, el nostre sistema se centra en la complementarietat dels perfils i en la coordinació constant entre l'equip tècnic i l'equip administratiu.

Aquest equip es completa amb altres professionals –que veurem més endavant–, els quals aporten coneixement, especialització i experiència, i contribueixen a oferir un servei més complet, eficient i coherent tant a escala municipal com comarcal.

2. La identitat Garrotxajove



El Servei de Joventut treballa sota la identitat Garrotxajove, un element que unifica i dona sentit a tots els serveis, programes i professionals vinculats a les polítiques de joventut de la comarca.

Aquesta identitat té la funció d'articular un projecte compartit, proper i reconeixible, que permet que les persones joves identifiquin fàcilment els recursos i espais pensats per a elles.

Garrotxajove actua com un paraigua comunicatiu i conceptual que aporta coherència, visibilitat i solidesa al conjunt de la política comarcal de joventut. Gràcies a aquesta identitat, la informació circula de manera clara i homogènia arreu del territori, reforçant la percepció d'una xarxa única, cohesionada i accessible per a totes les persones joves de la comarca.

L'any 2026 se celebrarà el 25è aniversari de la imatge de Garrotxajove, coincidint amb un procés de renovació de la seva identitat corporativa, que s'actualitzarà per adaptar-se millor a les tendències i necessitats actuals.

3. L'Oficina Jove de la Garrotxa



Una de les eines clau per al desplegament de les polítiques de joventut a la comarca és l'Oficina Jove de la Garrotxa (OJG). Podriem dir que és una competència delegada per DGJ i les seves línies de treball s'alineen amb el Pla Comarcal de Joventut i, anualment, el seu Pla d'Actuació és aprovat pel Consell Gestor, després d'haver estat consensuat amb la Direcció General de Joventut.

L'OJG és l'equipament comarcal que acull els serveis d'emancipació juvenil, amb l'objectiu d'acompanyar les persones joves en la construcció del seu projecte de vida. Ofereix informació, orientació i assessorament personalitzat en àmbits com l'educació, la formació, la mobilitat internacional, el treball o el benestar emocional, i ho fa amb personal tècnic especialitzat.

Es complementa amb diverses accions descentralitzades, per garantir l'atenció al conjunt del territori, i adreçades principalment a l'alumnat dels centres d'educació secundària i al jovent dels municipis: l'IPunt!, el servei mòbil d'informació juvenil als centres formatius; les xerrades als centres educatius; i les tardes als espais joves, que apropen informació i recursos arreu del territori.

L'OJG aspira a ser l'espai de referència per a tot el jovent de la comarca, un punt de trobada on convergeixin serveis, projectes i professionals. Per això, de cara al 2026 es preveu un reforç estratègic de l'equipament, amb noves instal·lacions i una reorganització dels recursos tècnics. Aquest impuls és clau per dotar l'OJG de les eines, la visibilitat i la capacitat operativa necessàries per consolidar-se com a centre neuràlgic de la política juvenil comarcal.

El lideratge de l'OJG recau en el Servei de Joventut Comarcal, però, atès que l'Oficina Jove està situada a Olot –capital i centre de bona part dels serveis i equipaments educatius i culturals–, és essencial mantenir una coordinació estreta amb l'Àrea de Cultura i Educació de l'Ajuntament d'Olot per garantir la coherència amb les dinàmiques locals.

Com hem dit anteriorment, l'OJG té un abast comarcal i compta amb professionals amb els quals treballem de manera coordinada i en xarxa amb múltiples serveis i entitats, com l'Àrea de Cultura i Educació de l'Ajuntament d'Olot, el Consorci d'Acció Social, els centres d'educació secundària i el teixit associatiu de la comarca, fet que en reforça el caràcter comunitari.

Tenint en compte la diversitat del territori i les necessitats dels municipis, l'OJG ofereix, a més del servei generalista, **quatre assessories especialitzades –Educació, Treball, Mobilitat Internacional i Salut–** aprovades per la XNEJ i la DGJ. Aquestes poden oferir-se presencialment a l'Oficina Jove, al Consell Comarcal i, quan cal, de manera descentralitzada als municipis.

Els tres serveis de referència més destacats són:

- **La Tarda Jove:** servei d'orientació i assessorament en salut sexual, ofert per l'equip de llevadores de la Fundació Hospital d'Olot i Comarcal de la Garrotxa.
- **l'EmotiEspai:** servei d'atenció psicològica gratuït que s'ofereix els divendres a la tarda, fruit de la col·laboració amb l'equip pediàtric territorial, de la Fundació Hospital d'Olot i Comarcal de la Garrotxa.
- **El Suport a l'Ocupació Juvenil:** ubicat a l'Àrea d'Ocupació Mas les Mates i, quan cal, també als municipis, i acompanyen la transició del sistema educatiu al món laboral o ocupacional.

L'OJG és un espai clau per a l'emancipació i el benestar del jovent, perquè vertebrava recursos, acosta serveis al territori i ofereix una resposta coordinada a les seves necessitats, esdevenint un equipament essencial i un referent proper per a tota la comarca.

4. Els serveis i projectes a escala comarcal

El Servei de Joventut Comarcal té com a finalitat dotar la comarca de la Garrotxa de programes i iniciatives que afavoreixin el creixement personal, social i l'emancipació de les persones joves. En aquest sentit, impulsa i fa arribar diversos serveis i recursos a tots els municipis de la comarca, **amb una intensitat variable segons si disposen de tècnic de joventut propi, compartit o no en tenen.**

Els serveis que s'ofereixen als ajuntaments es classifiquen en dues tipologies:

- **Serveis universals**

Inclouen recursos d'abast comarcal que requereixen una alta especialització tècnica i un treball en xarxa que difícilment es pot dur a terme fora del marc del Consell Comarcal. L'equip tècnic del Servei de Joventut els dissenya i coordina perquè tots els ajuntaments i, per extensió, tot el jovent de la comarca en puguin gaudir.

- **Encàrrecs de gestió**

Són serveis puntuals que es posen a disposició dels ajuntaments sense tècnics de joventut, per tal que puguin oferir activitats o projectes específics al seu municipi. Aquests serveis tenen un cost i es regulen mitjançant conveni, mentre que la gestió i coordinació recau en el Servei de Joventut del Consell Comarcal.

A continuació, presentem el quadre de serveis amb les tipologies relacionades en cada programa:

ÀMBIT	SERVEI	TIPOLOGIA
Mobilitat internacional	Intercanvis amb altres països – Erasmus +	Servei universal
	Cos Servei de Voluntariat Europeu Erasmus + - enviament i suport	Servei universal
	Xerrades als INS «Mobilitat internacional» i «Passaparaula»	Servei universal
	Eurodesk: punt d'informació mobilitat europea	Servei universal
	Taula Europa Garrotxa (TEG)	Servei universal
	Setmana Europea de la Joventut	Servei universal
Salut	Frases a les agendes de secundària	Servei universal
	Formació d'Agents de Salut Jove	Servei universal
	Festes de qualitat - punts liles	Servei universal
	Emotiespai	Servei universal
	Tarda Jove	Servei universal
	Campanya "Retalla les violències. Enganxa les cures"	Servei universal
	Maleta pedagògica	Servei universal
	Formacions i xerrades a famílies amb fills/es adolescents	Servei universal
	Gestió d'emocions brigades, joves i tècnics	Servei universal
Temps per Cures	Colònies i masculinitats	Servei universal

ÀMBIT	SERVEI	TIPOLOGIA
Comunicació	Web garrotxajove, Xarxes Socials mitjans de comunicació	Servei universal
Treball	Xerrades als INS «La feina de buscar feina» i «l ara què?»	Servei universal
	Suport a l'Ocupació Juvenil - orientació laboral i formativa	Servei universal
Educació, lleure, oci	Rossinyol	Servei universal
	l'Estiu és jove	Encàrrec de gestió
	Guia estiu	Servei universal
	Esferes	Servei universal
	Homologacions i beques d'estudis post obligatoris	Servei universal
Informació	Estaciona't	Encàrrec de gestió
	Oficina Jove	Servei universal
Delegació de competències	IPunt	Servei universal
	Instal·lacions juvenils	Servei universal
	Visites activitats decret 267	Servei universal
Xarxa	Suport i assessorament a municipis no TCJ	Servei universal
	Taula política i taula de professionals	Servei universal

5. Els recursos

Els recursos **humans, funcionals i econòmics** són molt importants per poder desenvolupar bé les polítiques de joventut. Són l'estructura que permeten planificar, coordinar i portar a terme les accions adreçades a les persones joves.

Recursos humans

Com s'ha esmentat anteriorment, el Servei de Joventut forma part de l'Àrea d'Educació i Joventut del Consell Comarcal, integrada per un equip professional divers que inclou personal tècnic, personal administratiu i una cap d'àrea.

Pel que fa específicament al Servei de Joventut, l'equip està format per:

- 1 cap d'àrea: Responsable de l'Àrea de Joventut i Educació, i de la seva coordinació general.
- 4 tècniques de joventut: Dissenyen, executen i avaluen els plans locals i projectes juvenils municipals.
- 1 tècnica comarcal: Coordina les competències delegades, l'Oficina Jove Comarcal i el suport als municipis.
- 1 informadora juvenil: Responsable del projecte I-Punt, amb informació als instituts i a l'espai Ideal-OJG.
- 1 administrativa: Dona suport a la gestió i tasques administratives.

També col·laboren altres professionals vinculats al Servei de Joventut, com ara, el tècnic municipal de la Vall d'en Bas i el d'Olot, les dinamitzadores de Sant Joan les Fonts, de Castellfollit de la Roca i de Besalú, i les informadores i dinamitzadores de l'Oficina Jove. Totes elles formen part de **la Taula de Professionals de Joventut**, un espai anual destinat a compartir experiències, crear projectes conjunts i reforçar la xarxa comarcal.

A més, el Servei compta amb figures especialitzades dels recursos comarcals que complementen l'atenció al jovent: professionals del Suport d'Ocupació Juvenil, educadores del CASG i responsables de projectes específics com Tarda Jove o EmotiEspai.

Recursos funcionals

El Servei de Joventut disposa dels espais següents per desenvolupar la seva activitat:

- **La seu del Consell Comarcal:** Actualment ubicat a la segona planta del Consell Comarcal, l'equip tècnic es traslladarà el 2026 a les noves instal·lacions de l'Oficina Jove de la Garrotxa, des d'on centralitzarà l'atenció i la coordinació comarcal; en aquest mateix espai es realitzen també les homologacions d'estudis i l'assessoria de mobilitat.
- **L'Oficina Jove de la Garrotxa:** espai on treballen les informadores juvenils i on les persones joves són ateses, assessorades, reben suport en les tramitacions i són derivades a serveis més especialitzats (s'omet la descripció, ja presentada anteriorment).
- **Els equipaments municipals:** a la Garrotxa hi ha diversos equipaments juvenils de titularitat municipal, adaptats a les necessitats de cada poble. La tipologia és diversa: espais joves, centres cívics, locals socials, pavellons, piscines, sales polivalents o parcs d'skate, entre d'altres.

Aquests espais actuen com a punts de trobada, convivència i participació, i són clau per al desenvolupament personal i comunitari de les persones joves. Sovint acullen activitats educatives, culturals, esportives o de lleure impulsades pels ajuntaments i el teixit associatiu.

En un territori petit i divers com la Garrotxa, qualsevol espai utilitzat per joves es considera un recurs educatiu potencial, capaç de generar vincles i fomentar la implicació del jovent. Per això, es treballa per coordinar, donar suport i dinamitzar aquests equipaments com a espais de referència a cada municipi.

- **La web, instagram i el canal de youtube**

Tot i no ser un espai físic, la web garrotxajove.cat i les nostres xarxes socials són eines clau per garantir una cobertura territorial àmplia de la informació juvenil, tant generalista com específica. Ens permeten apropar recursos a tota la comarca, tant a les persones joves com a les famílies i professionals, i donar visibilitat a les accions comarcals amb una comunicació directa i àgil.

A garrotxajove.cat s'hi concentren els serveis i programes del Servei i de l'Oficina Jove de la Garrotxa, amb informació actualitzada i organitzada per àmbits. És el portal de referència del Servei Comarcal de Joventut, **i les nostres xarxes socials ja superen els 3.050 seguidors.**

Recursos econòmics

Pel que fa als recursos econòmics, el Servei de Joventut compta amb uns pressupostos molt significatius any rere any.

2023	2024	2025
407.458,94 €	461.101,62 €	446.507,66 €

El finançament principal prové del Departament de Drets Socials i Inclusió de la Generalitat de Catalunya, mitjançant el Contracte Programa subscrit amb el Consell Comarcal, que aporta recursos a través de les fitxes 41, 42 i 43; i de l'aportació dels ajuntaments adherits al servei, a través del conveni de delegació de competències per a la prestació de serveis en matèria de joventut (projecte de tècnics compartits).

Addicionalment, rep suport econòmic complementari d'altres organismes i institucions, com la Diputació de Girona, Europe Direct i la Unió Europea.

6. Execució de les competències delegades

La Generalitat de Catalunya delega al Consell Comarcal de la Garrotxa diverses competències en matèria de joventut mitjançant el Contracte Programa.

Aquestes competències inclouen:

- **Verificació de les activitats d'educació en el lleure amb menors de 18 anys, d'acord amb el Decret 267/2016.** El 2025 s'han notificat 212 activitats (acampades, casals, colònies, campus esportius, camps de treball). L'equip tècnic del Servei de Joventut informa, orienta i assessora les entitats organitzadores, i ha supervisat 50 activitats a la comarca.
- **Seguiment i inspecció de les instal·lacions juvenils, segons el Decret 140/2003.** La Garrotxa disposa de 26 instal·lacions juvenils legalitzades, de les quals se'n fa el seguiment periòdic i les inspeccions bianuals obligatòries. El Servei de Joventut també gestiona l'actualització de dades a l'aplicatiu INSTAL i assessora en tots els tràmits corresponents.
- **Tècnica responsable SCJ**, que garanteix que tota la comarca –tant els joves com els ajuntaments– tingui accés als serveis i recursos disponibles, i vetlla pel seguiment global del Contracte Programa.

Aquest conjunt de competències reforça el paper del Consell Comarcal com a agent clau en la planificació i supervisió de les polítiques de joventut, i permet oferir suport tècnic especialitzat per garantir un desplegament més equitatiu i eficient dels serveis a les persones joves.

5.3.2. Les polítiques de joventut municipals

Els municipis de la Garrotxa es poden agrupar en tres tipologies, segons la manera com desenvolupen i gestionen les seves polítiques de joventut:

A) Municipis amb poca incidència en polítiques de joventut

Són ajuntaments amb molt baixa proporció de població jove. Tot i reconèixer la importància de treballar les polítiques de joventut des d'una perspectiva professional, no disposen dels recursos necessaris, i busquen vies de suport en els municipis més propers, i fins i tot, estipulen convenis de col·laboració perquè els seus joves puguin fer ús de serveis dels pobles del costat, sense haver de duplicar esforços. Tot i això, formen part de la Taula Política de Joventut i sol·liciten assessorament del Servei de Joventut quan és necessari.

Estem parlant de **Beuda, Sales de Llierca, Sant Aniol de Finestres i Sant Ferriol**.

B) Municipis sense estructura tècnica però amb accions coordinades

Aquest grup inclou els ajuntaments que no disposen de personal tècnic propi ni compartit, però que mantenen una col·laboració directa amb el Servei Comarcal de Joventut. En aquests casos, el Servei pot assumir el suport tècnic i la planificació d'actuacions de manera puntual o sota demanda.

Paral·lelament, alguns d'aquests ajuntaments opten per altres formes d'organització, com ara:

- contractar empreses externes per dur a terme accions puntuals de dinamització juvenil,
- comptar amb professionals polivalents que combinen les tasques de joventut amb altres funcions municipals,
- o bé sol·licitar encàrrecs de gestió al Consell Comarcal per reforçar temporalment la seva activitat en matèria de joventut.

Ens referim a: **Argelaguer, Mieres i Montagut i Oix**.

C) Municipis amb estructura tècnica de joventut

Aquests ajuntaments disposen d'una estructura consolidada en matèria de joventut, sigui amb personal propi o mitjançant el projecte de tècnics compartits del Consell Comarcal.

En alguns casos, **han fet un pas més incorporant la figura de la dinamitzadora juvenil** –sigui propi o subcontractat–, que treballa conjuntament amb la tècnica de joventut per reforçar la presència i la proximitat de les polítiques de joventut al territori.

Tots aquests municipis compten amb un Pla Local de Joventut (Besalú també, tot i formar part del segon grup) i reben finançament a través del Contracte Programa de la Direcció General de Joventut.

Abracen la majoria de municipis de la comarca: **Besalú, Castellfollit de la Roca, la Vall de Bianya, la Vall d'en Bas, les Planes d'Hostoles, les Preses, Maià de Montcal, Olot, Riudaura, Sant Feliu de Pallerols, Sant Jaume de Llierca, Sant Joan les Fonts, Santa Pau i Tortellà**.

El suport als municipis es canalitza a través de la **Xarxa Comarcal de Joventut**, que consta de tres espais de coordinació –la Taula Política, la Taula de Professionals i la Taula de Joves– per facilitar la coordinació, l’intercanvi i l’alineació d’accions a escala comarcal.

- **Taula Política**

Espai orientat a enfortir la coordinació i la coherència de les estratègies comarcals en matèria de joventut. Està formada principalment pels regidors i regidores de joventut, i és liderada pel conseller comarcal de Joventut. Es reuneix anualment i serveix per informar sobre les actuacions del servei, recollir necessitats i demandes municipals i establir prioritats comunes.

- **Taula de Professionals de Joventut de la Garrotxa (TPJG)**

Integra les professionals de joventut de la comarca –tècniques, dinamitzadores i informadores– i té com a objectiu reforçar el treball en xarxa, compartir experiències o bé coordinar projectes, entre altres. En aquest espai es concreten accions, s’intercanvien eines i recursos i es dona suport tècnic mutu.

- **Taula Jove**

En aquest cas, no existeix una única Taula Jove comarcal perquè no podria representar de manera justa i equilibrada la diversitat de realitats juvenils del territori. Per això és disposem i validem diferents espais de participació, flexibles i adaptats a cada realitat local, que permetin recollir aportacions plurals i garantir que totes les persones joves se sentin representades i escoltades.

Una altra manera de reforçar aquest suport és **impulsant la cooperació i mancomunant recursos entre municipis, un model molt eficient en territoris amb municipis petits i recursos limitats.**

Aquest sistema es formalitza mitjançant convenis amb el Consell Comarcal, com seria *el conveni de delegació de competències en matèria de joventut amb el Consell Comarcal, o els encàrrecs de gestió*, que permeten disposar de personal tècnic especialitzat.

En aquest sentit, el Servei de Joventut ofereix diversos projectes i serveis que enforteixen aquesta coordinació, sempre amb el suport de l’equip tècnic, com ara: casals mancomunats, Estaciona’t, casal jove itinerant, xerrades a famílies i, fins fa poc, l’experiència de dos municipis que han compartit i gestionat un espai jove amb una dinamitzadora compartida a través de la tècnica.

En definitiva, la cooperació entre municipis mostra que **compartir recursos i tècnics permet oferir serveis de qualitat fins i tot en territoris petits, garantint continuïtat, adaptació a les necessitats locals i un impacte real en les polítiques de joventut.**

06 EL TREBALL EN XARXA

La transversalitat és clau en les polítiques de joventut, ja que el treball en xarxa amb professionals, entitats i joves permet oferir respostes més efectives i adaptades a les seves necessitats. Per aquest motiu, el Servei de Joventut col·labora amb departaments i serveis de diversos àmbits, que ens permet intercanviar coneixements, optimitzar recursos i desenvolupar projectes sòlids, assegurant que la política juvenil arribi a tots els municipis i col·lectius del territori.

Aquest enfocament reforça la cohesió territorial i garanteix un accés equitatiu als serveis, amb una visió comarcal coherent.

- Àrea de Cultura i Educació de l'Ajuntament d'Olot, especialment amb el Servei d'orientació d'àmbit comunitari (SOAC)
- Consorci d'Acció Social de la Garrotxa, amb serveis com el Servei d'acollida per a joves, el Servei d'Informació i Atenció a les Dones (SIAD) o el Servei d'Atenció Integral (SAI), Servei d'orientació i acompanyament a les famílies (SOAF)
- DinàmiG, Agència d'Innovació i Desenvolupament de la Garrotxa, especialment l'Àrea d'Ocupació Mas les Mates
- Servei d'Ocupació de Catalunya (SOC)
- Fundació Estudis Superiors (FES)
- Oficina Comarcal d'Habitatge i Oficina local d'habitatge d'Olot
- Centres educatius de la comarca
- Universitat de Girona (UdG)
- SIGMA, Consorci de Medi Ambient i Salut Pública de la Garrotxa
- Hospital d'Olot i Comarcal de la Garrotxa
- Entitats i associacions juvenils i comunitàries
- Professionals de la Coordinació Territorial de Girona, en representació de la Direcció General de Joventut
- Xarxa Eurodesk

07 CONCLUSIONS

El Pla Comarcal de Joventut destaca la necessitat de reforçar el paper referent de l'Oficina Jove, garantir l'equitat territorial i la continuïtat dels professionals, enfortir el treball en xarxa i la transversalitat, i millorar la comunicació per assegurar que tots els joves de la Garrotxa tinguin els mateixos recursos, oportunitats i acompanyament.

Educació

- Cal reforçar la tutoria, l'orientació acadèmica i emocional i la coordinació amb els instituts per garantir una bona transició als estudis postobligatoris. **Mantindrem el treball conjunt** amb el SOAC i la FES per al suport educatiu, les beques i les homologacions, i potenciarem l'assessoria d'educació de l'OJG.
- És necessari intensificar l'acompanyament als joves que finalitzen l'ESO sense certificació, mitjançant programes que reforcin la motivació i l'orientació personalitzada. **Es continuarà amb el programa Esferes i amb el treball orientatiu de les tècniques.**
- La manca d'activitats extraescolars accessibles genera desigualtats. Les programacions de joventut dels municipis són clau per **oferir alternatives inclusives.**
- Finalment, important la feina que fan les regidories dels municipis i també dels professionals de joventut, que amplien l'oferta formativa i de lleure amb programes ajustats a la realitat i als interessos de les persones joves. En aquest sentit, els espais joves hi tenen un paper clau.

Treball

- Calen polítiques actives d'ocupació, formació i itineraris flexibles adaptats a **perfils de joves vulnerables:** joves 16-19 anys, estrangers, baixos estudis, noies...
- Es posa en valor la tasca de les referents del programa de Suport a l'Ocupació Juvenil, **que són un punt de suport tant per als joves com per als professionals.** El treball coordinat amb la referent laboral del Servei de Joventut –tant amb les xerrades a les aules com als tallers de l'OJG– amplia l'abast del programa. Tot i això, **cal reforçar la difusió dels recursos d'orientació laboral adreçats als joves.**
- És important **impulsar la inserció en sectors emergents** per cobrir llocs qualificats i millorar les condicions laborals de les persones joves.
- La manca d'ofertes laborals a la comarca sovint obliga a buscar feina fora del territori, amb el risc de fuga de talent, **especialment als municipis petits.**
- Es valora positivament el treball conjunt amb els organismes i serveis vinculats a l'ocupació. En aquest marc, la figura del SOJ és clau com a punt de connexió i coordinació de la xarxa.

Habitatge

- S'evidencia la necessitat d'abordar el tema de l'accés a l'habitatge com una prioritat en les polítiques de joventut, posant aquesta problemàtica entre les prioritats dels reptes per la joventut amb caràcter urgent.
- Cal apostar per una oferta assequible, polítiques estables i continuades i suport econòmic que permeti l'emancipació en condicions de seguretat i autonomia real.
- És necessari ampliar el parc d'habitatge públic.
- Els models de tinença alternativa, com per exemple, l'habitatge cooperatiu, han de guanyar més presència i han d'estar a l'abast de joves.
- Existeix un problema de discriminació en l'accés al lloguer per joves. Calen campanyes de sensibilització entorn a la imatge positiva del jove.

Benestar i qualitat de vida

- Les dades i tendències actuals subratllen la necessitat d'un abordatge preventiu, comunitari i integral del benestar juvenil, que integri xarxa de serveis, recursos psicològics, formació emocional, activitat física i espais segurs, treballant de manera sistèmica amb famílies, agents educatius i comunitat per garantir el desenvolupament saludable de les persones joves.
- Apostar per polítiques que combinin formació, innovació i respecte pel medi ambient pot reforçar la resiliència local i generar noves oportunitats d'ocupació.
- Cal dissenyar polítiques que promoguin espais d'interacció, inclusió i suport, assegurant que cap jove quedi aïllat pel seu origen, situació socioeconòmica o lloc de residència.
- Garantir espais de participació real perquè el jovent pugui influir en les decisions ambientals i urbanístiques, assegurant que la seva veu sigui present en la construcció d'un futur més equitatiu i sostenible per a la Garrotxa.

Participació

- La Garrotxa disposa d'un teixit associatiu ampli i intergeneracional, però amb problemes de relleu i continuïtat del compromís. Tot i això, les entitats continuen essent un motor de dinamisme, cohesió social i participació en els municipis.
- Cal reforçar el vincle de les persones joves amb aquestes entitats, facilitant-ne l'accés i promovent que hi participin activament per afavorir l'arrelament al territori.
- La participació juvenil és clau perquè els joves puguin influir en la vida del municipi. És necessari crear espais que fomentin l'empoderament, el pensament crític i l'exercici dels drets de ciutadania.
- L'Administració ha de garantir oportunitats reals d'implicació, trencant barreres i oferint propostes properes, útils i atractives per a la joventut. Cal incorporar-los en els processos de decisió i en les polítiques locals.
- És important intensificar el treball amb els més joves del municipi, integrant-los en grups estables i creant espais de participació on puguin expressar-se i començar a construir hàbits de participació.

Mobilitat comarcal

- L'oferta de transport públic no s'acaba d'ajustar a les necessitats de la població. Això comporta una segregació social dels joves. Es fa necessari que el transport públic de la comarca doni autonomia i respongui a les necessitats de les persones joves: horaris i freqüències coordinades amb horaris dels estudis postobligatoris.
- Cal mantenir i afegir millores als beneficis obtinguts amb la integració tarifària i facilitar la mobilitat juvenil.
- La manca de transport i la capitalitat d'Olot provoca un desequilibri territorial important, amb una concentració de joves a la ciutat i un buit generacional als pobles petits, especialment entre setmana.
- És necessari continuar fomentant la mobilitat sostenible amb mesures com l'ampliació de la xarxa de bici carrils, iniciatives per compartir vehicle, etc.

Mobilitat Internacional

- La mobilitat internacional és una opció cada vegada més present entre les persones joves, tant com a experiència vital com a projecte de futur. Cal continuar reforçant l'assessoria de mobilitat i tots els programes que se'n deriven.
- I cal tenir present incorporar la perspectiva inclusiva que adapti les oportunitats, els recursos i els intercanvis a la diversitat de la població jove.

Equitat i cohesió social

- La diagnosi confirma que el jovent de la Garrotxa està sensibilitzat amb els valors d'igualtat, diversitat i drets humans, tot i que persisteixen desigualtats de percepció i participació segons l'origen, el gènere o el municipi de residència.
- Aquestes diferències evidencien que cal seguir treballant per crear oportunitats reals de participació i inclusió, amb polítiques interseccionals i comunitàries que garanteixin igualtat d'accés i desenvolupament per a totes les persones joves.
- De manera transversal, el jovent reclama accions educatives sistemàtiques, espais segurs i debats que abordin els aspectes que afecten la seva vida quotidiana –des de les relacions personals fins a l'àmbit escolar i comunitari–, destacant la importància de connectar experiències i superar les actuals diferències de percepció.
- En l'àmbit lingüístic, queda clar que el repte no és simplement “aprendre català”, sinó garantir que tothom disposi de les condicions materials, socials i educatives per fer-ho de manera natural i voluntària.

Equilibri territorial i servei a municipis

• Presència i referència comarcal:

- Cal que el Consell Comarcal i l'Oficina Jove de la Garrotxa continuïn sent referents en les polítiques de joventut per a joves, professionals i famílies, reforçant els recursos i serveis dels altres equipaments juvenils i coordinant-los amb els espais joves per detectar necessitats i garantir la descentralització dels serveis.

• Recursos humans i especialització

- L'expertesa de les tècniques del Servei de Joventut ha enfortit els projectes i l'equip, i cal garantir la continuïtat i consolidació d'aquests recursos humans, especialment en un context en què els ajuntaments recorren cada vegada més a professionals especialitzats per a activitats juvenils.

• Treball en xarxa i bones pràctiques

- Cal potenciar la Taula Tècnica de professionals com a espai de bones pràctiques i coordinació, reforçant així el treball mancomunat i en xarxa que el Servei Comarcal promou amb administracions i entitats per garantir projectes més sòlids i eficients.

• Coordinació política i transversalitat

- La Taula Política és clau per al desenvolupament de les polítiques de joventut, i cal impulsar la participació de regidors i regidores, així com assegurar que la perspectiva juvenil s'apliqui de manera efectiva a totes les àrees municipals, no només a activitats culturals, de lleure o estiu.

• Equitat territorial i accés als recursos

- Alguns municipis petits no disposen d'estructura ni personal dedicat a joventut, per la qual cosa el Consell Comarcal ha de garantir que tots els joves tinguin accés a polítiques i serveis, dotant els ajuntaments –que són l'instrument principal per arribar a la joventut– dels recursos i capacitats necessaris per respondre adequadament a les seves necessitats.

08 LÍNIES ESTRATÈGIQUES, REPTES I OBJECTIUS

LÍNIES ESTRATÈGIQUES	REPTES	OBJECTIUS ESTRATÈGICS	OBJECTIUS DE DESENVOLUPAMENT SOSTENIBLE
Enfortir les polítiques de joventut a la comarca	Equilibri territorial i servei als municipis	Enfortir el desplegament de les polítiques de joventut arreu de la comarca, vetllant perquè arribin a tots els municipis i tenint en compte la diversitat de realitats del territori.	16. Pau justícia i institucions sòlides 17. Aliança pels objectius
Facilitar la realització del projecte de vida de les persones joves	Independència Juvenil	Acompanyar les persones joves en el pas a la vida adulta, oferint-los suport perquè puguin construir i tirar endavant el seu propi projecte de vida.	4. Educació de qualitat. 8. Treball digne i creixement econòmic 10. Reducció de les desigualtats.
	Benestar i qualitat de vida	Promoure la salut i el benestar emocional de les persones joves, així com contribuir al desenvolupament de la seva vida en entorns segurs, positius i saludables.	3. Salut i benestar. 4. Educació de qualitat. 5. Igualtat de gènere. 10. Reducció de les desigualtats.
	Participació i protagonisme juvenil	Impulsar el protagonisme juvenil per afavorir el bé comú i la participació col·lectiva, fomentant que els joves generin canvis positius en el seu entorn i puguin dur a terme els seus projectes de vida.	10. Reducció de les desigualtats. 16. Pau justícia i institucions sòlides 17. Aliança pels objectius

09 PLA D'ACTUACIÓ

Enfortir les polítiques de joventut a la comarca

SUPORT A MUNICIPIS

TÈCNIQUES DE JOVENTUT (COMPARTIDES)

OFICINA JOVE DE LA GARROTXA

PLA DE COMUNICACIÓ - GARROTXAJOVE

ASSESSORAMENT I INSPECCIONS DE LES INSTAL·LACIONS JUVENILS

SEGUIMENT D'ACTIVITATS D'EDUCACIÓ EN EL LLEURE

XARXA COMARCAL DE JOVENTUT

PROJECTES I SERVEIS MANCOMUNATS

Facilitar la realització del projecte de vida de les persones joves

OFICINA JOVE DE LA GARROTXA

I-PUNT!

ROSSINYOL

ESFERES

RECURSOS EDUCATIUS

SERVEI D'ORIENTACIÓ EDUCATIVA

L'ESTIU ÉS JOVE

SUPORT A L'OCUPACIÓ JUVENIL

HABITATGE JOVE

EMOTIESPAI

TARDA JOVE

ACOMPANYAMENT A FAMÍLIES

ESTACIONA'T

MOBILITAT INERNACIONAL - EURODESK

LÍNIA ESTRATÈGICA	ENFORTIR LES POLÍTIQUES DE JOVENTUT DE LA COMARCA
Programa	Suport a municipis
Repte	Equilibri territorial i servei als municipis
Objectiu	Enfortir el desplegament de les polítiques de joventut arreu de la comarca, vetllant perquè arribin a tots els municipis i tenint en compte la diversitat de realitats del territori.
Descripció	Acompanyament, assessorament, informació i gestió de recursos i serveis adreçats als municipis, amb l'objectiu de donar suport al desenvolupament de les polítiques locals de joventut i facilitar-los l'arribada allí on, per si mateixos, no poden arribar. Aquest suport inclou també la planificació estratègica en matèria de joventut, tot facilitant l'elaboració dels plans locals o dels plans de dinamització. Totes aquestes funcions són desenvolupades per l'equip tècnic del Servei de Joventut Comarcal. Tot i que la figura de la tècnica comarcal actua com a referent principal, la resta de professionals també formen part d'aquest suport.
Destinataris	Tots els ajuntaments de la comarca
Calendari	Tot l'any
Agents implicats	Àrea d'Educació i Joventut - Servei de Joventut Comarcal Altres àrees tècniques del CCG Tots els ajuntaments de la comarca Professionals de joventut i agents socials

LÍNIA ESTRATÈGICA	ENFORTIR LES POLÍTIQUES DE JOVENTUT DE LA COMARCA
Programa	Tècniques de joventut (compartides)
Repte	Equilibri territorial i servei als municipis
Objectiu	Enfortir el desplegament de les polítiques de joventut arreu de la comarca, vetllant perquè arribin a tots els municipis i tenint en compte la diversitat de realitats del territori.
Descripció	El projecte TCJ és clau per al desplegament de les polítiques de joventut a la comarca, ja que permet als ajuntaments amb menys recursos optimitzar-los i compartir despeses per oferir un servei professional als joves. També és essencial per impulsar el Pla Local de Joventut i per desenvolupar serveis i projectes creats conjuntament entre ajuntaments i joves. Adherir-se al projecte TCJ garanteix una persona de referència i un equip comarcal especialitzat que dona suport en el disseny i l'execució de projectes i programes juvenils. Aquest equip coordina accions en diversos àmbits i n'assegura la implementació als municipis adherits.
Destinataris	Tots els ajuntaments de la comarca
Calendari	Tot l'any
Agents implicats	Àrea d'Educació i Joventut - Servei de Joventut Comarcal Altres àrees tècniques del CCG Tots els ajuntaments de la comarca Professionals de joventut i agents socials

LÍNIA ESTRATÈGICA	ENFORTIR LES POLÍTIQUES DE JOVENTUT DE LA COMARCA
Programa	Oficina Jove de la Garrotxa
Repte	Equilibri territorial i servei als municipis
Objectiu	Enfortir el desplegament de les polítiques de joventut arreu de la comarca, vetllant perquè arribin a tots els municipis i tenint en compte la diversitat de realitats del territori.
Descripció	L'Oficina Jove de la Garrotxa és l'espai de referència per a totes les persones joves de la comarca. Té la funció de garantir l'abast comarcal i de proporcionar serveis i recursos als diversos espais i equipaments juvenils. Per això, és important mantenir canals de comunicació directes amb els professionals que dinamitzen els espais joves dels municipis, per poder desenvolupar accions descentralitzades, detectar necessitats, coordinar projectes del catàleg de serveis i, quan calgui, desplaçar-nos per oferir atenció presencial o facilitar informació i materials.
Destinataris	Professionals de joventut dels municipis Persones joves i les seves famílies Altres professionals vinculats en l'educació
Calendari	Tot l'any
Agents implicats	Àrea d'Educació i Joventut - Servei de Joventut Comarcal Direcció General de Joventut Tots els ajuntaments de la comarca Professionals de joventut i agents socials

LÍNIA ESTRATÈGICA	ENFORTIR LES POLÍTIQUES DE JOVENTUT DE LA COMARCA
Programa	Pla de comunicació - Garrotxa Jove
Repte	Equilibri territorial i servei als municipis
Objectiu	Enfortir el desplegament de les polítiques de joventut arreu de la comarca, vetllant perquè arribin a tots els municipis i tenint en compte la diversitat de realitats del territori.
Descripció	El projecte de comunicació del Servei de Joventut té per objectiu visibilitzar les actuacions juvenils de la comarca i garantir una informació àmplia i accessible. A través d'un pla de comunicació amb els mitjans locals, del portal <i>garrotxajove.cat</i> i de les xarxes socials, s'ofereixen recursos actualitzats per a joves, famílies i professionals, i es dona difusió a programes, serveis i accions comarcals. Les xarxes funcionen també com a espais de participació i interacció directa amb el jovent.
Destinataris	Professionals de joventut dels municipis Persones joves i les seves famílies Persones polítiques Altres professionals i ens comarcals
Calendari	Tot l'any
Agents implicats	Àrea d'Educació i Joventut - Servei de Joventut Comarcal Professionals de joventut i agents socials Persones joves

LÍNIA ESTRATÈGICA	ENFORTIR LES POLÍTIQUES DE JOVENTUT DE LA COMARCA
Programa	Assessorament i inspeccions de les Instal·lacions Juvenils
Repte	Equilibri territorial i servei als municipis
Objectiu	Enfortir el desplegament de les polítiques de joventut arreu de la comarca, vetllant perquè arribin a tots els municipis i tenint en compte la diversitat de realitats del territori.
Descripció	El Consell Comarcal rep finançament en matèria de joventut derivat de la delegació de competències en inspeccions d'instal·lacions juvenils. Es realitzen inspeccions preceptives amb una periodicitat biennal a les 26 instal·lacions juvenils registrades a la comarca. Així mateix, es duu a terme les tasques d'assessorament tècnic, tramitació i gestió administrativa corresponents, garantint el compliment de la normativa vigent i el suport als titulars de les instal·lacions en els procediments associats.
Destinatari	Persones físiques i/o jurídiques de les instal·lacions juvenils
Calendari	Tot l'any
Agents implicats	Àrea d'Educació i Joventut - Servei de Joventut Comarcal Àrea d'Urbanisme i Serveis jurídics del CCG SIGMA - Consorci de Medi Ambient i Salut Pública Direcció General de Joventut

LÍNIA ESTRATÈGICA	ENFORTIR LES POLÍTIQUES DE JOVENTUT DE LA COMARCA
Programa	Seguiment de les activitats relacionades amb l'EduLleure, en el compliment del decret 267/2016
Repte	Equilibri territorial i servei als municipis
Objectiu	Enfortir el desplegament de les polítiques de joventut arreu de la comarca, vetllant perquè arribin a tots els municipis i tenint en compte la diversitat de realitats del territori.
Descripció	Seguint amb la delegació de competències, i amb l'objectiu de vetllar pel compliment del Decret 267/2016, fem el seguiment de les activitats de lleure de casals, campaments, colònies o camps de treball, amb un nombre aproximat de 45 visites anuals, concentrades majoritàriament en època d'estiu. També s'informa i s'assessora les entitats i empreses que ho sol·licitin en matèria d'activitats de lleure.
Destinatari	Responsables i participants de les activitats d'educació en el lleure
Calendari	Tot l'any
Agents implicats	Àrea d'Educació i Joventut - Servei de Joventut Comarcal Entitats i empreses de lleure Direcció General de Joventut

LÍNIA ESTRATÈGICA	ENFORTIR LES POLÍTIQUES DE JOVENTUT DE LA COMARCA
Programa	Xarxa Comarcal Joventut
Repte	Equilibri territorial i servei als municipis
Objectiu	Enfortir el desplegament de les polítiques de joventut arreu de la comarca, vetllant perquè arribin a tots els municipis i tenint en compte la diversitat de realitats del territori.
Descripció	<p>La XCJ es configura com un espai de coordinació i participació des de tres vessants, amb l'objectiu d'impulsar estratègies comarcals en matèria de joventut.</p> <p>Per una banda, la Taula Política, integrada per càrrecs electes municipals, facilita la reflexió de com volem les polítiques locals de joventut des d'una mirada transversal i col·laborativa. Per altra banda, la Taula de professionals, que té per finalitat compartir experiències i generar projectes comuns, reforçant el treball en xarxa i el sentiment de pertinença comarcal.</p> <p>Finalment, la Taula Jove, que amb la seva diversitat d'espais de participació, garanteix que la veu del jovent tinguin un paper actiu en la definició i orientació de les polítiques que els afecten.</p>
Destinatari	Professionals, persones joves i càrrecs electes
Calendari	Mínim un cop l'any
Agents implicats	Àrea d'Educació i Joventut - Servei de Joventut Comarcal Professionals de joventut de la comarca Persones joves i Càrrecs electes

LÍNIA ESTRATÈGICA	ENFORTIR LES POLÍTIQUES DE JOVENTUT DE LA COMARCA
Programa	Projectes i Serveis mancomunats
Repte	Equilibri territorial i servei als municipis
Objectiu	Enfortir el desplegament de les polítiques de joventut arreu de la comarca, vetllant perquè arribin a tots els municipis i tenint en compte la diversitat de realitats del territori.
Descripció	<p>Plantegem la mancomunació de serveis com una estratègia per millorar l'eficiència i optimitzar els recursos destinats als ajuntaments en matèria de joventut.</p> <p>Malgrat les particularitats de cada municipi, moltes de les necessitats, demandes i reptes dels joves són compartits arreu del territori. Per aquest motiu, apostem per solucions coordinades i compartides entre municipis.</p> <p>Aquesta col·laboració es concreta en programes com els Casals d'estiu, les Brigades Joves, la Guia d'estiu, l'Estacionat o les xerrades a famílies dins el Programa Salut i Benestar.</p> <p>El disseny, coordinació i gestió recau en l'equip tècnic del Servei Comarcal de Joventut.</p>
Destinatari	Ajuntaments, joves i famílies
Calendari	Tot l'any
Agents implicats	Àrea d'Educació i Joventut - Servei de Joventut Comarcal Professionals de joventut dels municipis Ajuntaments de la comarca

Línia estratègica	FACILITAR LA REALITZACIÓ DEL PROJECTE DE VIDA DE LES PERSONES JOVES
Programa	Oficina Jove de la Garrotxa
Repte	Independència Juvenil
Objectiu	Acompanyar les persones joves en el pas a la vida adulta, oferint-los suport perquè puguin construir i tirar endavant el seu propi projecte de vida.
Descripció	<p>Continuarem impulsant l'Oficina Jove de la Garrotxa, dotant-la d'eines i recursos que en reforcin el paper com a espai de referència per als joves de la comarca. Seguirem oferint serveis d'informació, orientació i assessorament en aquells àmbits que afecten la vida dels joves, i derivarem els usuaris a serveis més específics o especialitzats quan sigui necessari.</p> <p>Així mateix, mantindrem les quatre assessories especialitzades reconegudes per la XNEJ i la DJG – salut, educació, treball i mobilitat internacional–, amb l'objectiu de garantir una atenció integral i de qualitat.</p> <p>Volem que l'Oficina Jove tingui un abast comarcal; per això, continuarem acompanyant i donant suport a les dinamitzadores municipals en el desplegament de les seves accions al territori.</p>
Destinatari	Professionals de joventut dels municipis Persones joves i les seves famílies Altres professionals vinculats en l'educació
Calendari	Tot l'any
Agents implicats	Àrea d'Educació i Joventut - Servei de Joventut Comarcal Ajuntaments, professionals de joventut, agents socials, administracions comarcals i DGJ

Línia estratègica	FACILITAR LA REALITZACIÓ DEL PROJECTE DE VIDA DE LES PERSONES JOVES
Programa	I-Punt!
Repte	Independència Juvenil
Objectiu	Acompanyar les persones joves en el pas a la vida adulta, oferint-los suport perquè puguin construir i tirar endavant el seu propi projecte de vida.
Descripció	L'I-Punt! és el servei d'informació juvenil que apropa recursos i orientació als joves de la Garrotxa. Es desplaça quinzenalment als patis dels instituts i s'adreça a estudiants a partir de 12 anys. Un professional atén consultes i facilita informació sobre estudis, feina, salut, habitatge, cultura, oci i participació. Mitjançant dinàmiques participatives, el servei fomenta l'autonomia, la igualtat d'oportunitats i la implicació del jovent en el seu entorn, tot recollint les seves necessitats i propostes.
Destinatari	Les persones joves de la comarca
Calendari	Tot l'any
Agents implicats	Àrea d'Educació i Joventut - Servei de Joventut Comarcal Professional de joventut dels municipis Centres educatius Oficina Jove de la Garrotxa

Línia estratègica	FACILITAR LA REALITZACIÓ DEL PROJECTE DE VIDA DE LES PERSONES JOVES
Programa	Rossinyol
Repte	Independència Juvenil
Objectiu	Acompanyar les persones joves en el pas a la vida adulta, oferint-los suport perquè puguin construir i tirar endavant el seu propi projecte de vida.
Descripció	<p>El Projecte Rossinyol pretén afavorir la integració cultural, social i lingüística dels alumnes d'origen estranger (mentorats) a través d'un projecte de compromís social de la Universitat de Girona que connecta la universitat amb el seu entorn social més proper.</p> <p>Per dur-lo a terme, estudiants de la UdG de diferents edats fan de mentors d'adolescents d'origen estranger d'escoles i instituts de comarques gironines a través de trobades setmanals on fan activitats culturals, de lleure, mediambientals... i d'aquesta manera contribueixen a crear un sentiment d'arrelament al poble i fomentar l'ús de la llengua catalana.</p>
Destinatari	Estudiants de la UdG i joves d'ESO nous i noves a la Garrotxa
Calendari	De novembre a maig
Agents implicats	Àrea d'Educació i Joventut - Servei de Joventut Comarcal Universitat de Girona Oficina Jove de la Garrotxa

Línia estratègica	FACILITAR LA REALITZACIÓ DEL PROJECTE DE VIDA DE LES PERSONES JOVES
Programa	Esferes
Repte	Independència Juvenil
Objectiu	Acompanyar les persones joves en el pas a la vida adulta, oferint-los suport perquè puguin construir i tirar endavant el seu propi projecte de vida.
Descripció	<p>ESFERES, coordinat pel CASG amb el suport del Servei de Joventut i en col·laboració amb centres educatius i ajuntaments, constitueix un espai d'acompanyament extracurricular orientat a promoure hàbits d'estudi i competències d'aprenentatge entre infants i adolescents. L'objectiu no és impartir continguts d'una assignatura específica, sinó proporcionar suport pedagògic flexible per abordar i superar dificultats d'aprenentatge.</p> <p>El projecte implica la participació activa de joves com a agents de mediació educativa, facilitant processos d'estudi i promovent l'intercanvi d'experiències acadèmiques, amb la finalitat de reforçar les competències personals i socials dels participants.</p>
Destinatari	Alumnes de 3r a 6è de primària i de 1r a 4t d'ESO Joves estudiants de 1r o 2n de batxillerat
Calendari	De setembre a juny
Agents implicats	Àrea d'Educació i Joventut - Servei de Joventut Comarcal Ajuntaments, Escoles, CASG Oficina Jove de la Garrotxa

Línia estratègica	FACILITAR LA REALITZACIÓ DEL PROJECTE DE VIDA DE LES PERSONES JOVES
Programa	Recursos educatius als centres formatius
Repte	Independència Juvenil
Objectiu	Acompanyar les persones joves en el pas a la vida adulta, oferint-los suport perquè puguin construir i tirar endavant el seu propi projecte de vida.
Descripció	Oferim als centres educatius de la comarca un conjunt de propostes i materials pensats per enriquir el treball que fem amb la joventut. Posem a disposició xerrades sobre orientació laboral i oportunitats de mobilitat internacional, una maleta pedagògica per abordar l'educació afectiva i sexual, i diversos tallers impulsats per la XNEJ i l'I-Punt. Aquest conjunt d'eines ens facilita entrar en contacte amb la comunitat educativa, generar complicitats i obrir noves vies de col·laboració que donen forma a projectes compartits.
Destinataris	Alumnat i professorat dels centres formatius de la comarca
Calendari	Curs escolar
Agents implicats	Àrea d'Educació i Joventut - Servei de Joventut Comarcal Centres de secundària Oficina Jove de la Garrotxa

Línia estratègica	FACILITAR LA REALITZACIÓ DEL PROJECTE DE VIDA DE LES PERSONES JOVES
Programa	Servei d'Orientació Educativa
Repte	Independència Juvenil
Objectiu	Acompanyar les persones joves en el pas a la vida adulta, oferint-los suport perquè puguin construir i tirar endavant el seu propi projecte de vida.
Descripció	Com a assessoria especialitzada en Educació, volem reforçar el suport en els processos de transició de l'educació secundària obligatòria a la postobligatòria, atenent tant els joves com les famílies en la continuïtat dels estudis professionals o programes de formació professionalitzadors. D'altra banda, continuarem amb la gestió i ajuda en la tramitació d'homologacions, convalidacions, ajuts i beques postobligatòries.
Destinataris	Persones joves de la comarca
Calendari	Tot l'any
Agents implicats	Àrea d'Educació i Joventut - Servei de Joventut Comarcal Àrea de cultura i educació de l'Ajuntament d'Olot Centres formatius de la comarca Departament d'Educació Oficina Jove de la Garrotxa

Línia estratègica	FACILITAR LA REALITZACIÓ DEL PROJECTE DE VIDA DE LES PERSONES JOVES
Programa	L'Estiu és Jove
Repte	Benestar i qualitat de vida
Objectiu	Promoure la salut i el benestar emocional de les persones joves, així com contribuir al desenvolupament de la seva vida en entorns segurs, positius i saludables.
Descripció	L'Estiu és Jove ofereix als infants i joves de fins a 16 anys oportunitats de lleure, aprenentatge i convivència durant les vacances a través de tres activitats: els casals d'estiu, l'Estiu Jove Itinerant i la Ruta 14-16. L'objectiu és combinar diversió amb valors educatius, fomentant el desenvolupament integral, la convivència i l'aprenentatge en un entorn segur, acollidor i saludable per als joves dels vint-i-un municipis garrotxins.
Destinatari	Infants i joves de la comarca
Calendari	juny, juliol i agost
Agents implicats	Àrea d'Educació i Joventut - Servei de Joventut Comarcal Ajuntaments Centres educatius Empreses i entitats de lleure Oficina Jove de la Garrotxa

Línia estratègica	FACILITAR LA REALITZACIÓ DEL PROJECTE DE VIDA DE LES PERSONES JOVES
Programa	Suport a l'Ocupació Juvenil (SOJ)
Repte	Independència Juvenil
Objectiu	Acompanyar les persones joves en el pas a la vida adulta, oferint-los suport perquè puguin construir i tirar endavant el seu propi projecte de vida.
Descripció	Servei adreçat a les persones joves de 16 a 29 anys de la comarca. Dues tècniques faciliten i acompanyen la transició dels joves des del sistema educatiu al sistema laboral i/o ocupacional. Ofereixen càpsules d'orientació laboral a centres educatius i a l'Oficina Jove. Aquest programa es porta a terme des de l'Àrea d'Ocupació Mas les Mates, des de l'Oficina Jove o bé, des de municipis, si s'escau.
Destinatari	Persones joves d'entre 16 a 29 anys
Calendari	Tot l'any
Agents implicats	Àrea d'Educació i Joventut - Servei de Joventut Comarcal Àrea d'Ocupació Mas les Mates SOC Oficina Jove de la Garrotxa

Línia estratègica	FACILITAR LA REALITZACIÓ DEL PROJECTE DE VIDA DE LES PERSONES JOVES
Programa	Habitatge Jove
Repte	Independència Juvenil
Objectiu	Acompanyar les persones joves en el pas a la vida adulta, oferint-los suport perquè puguin construir i tirar endavant el seu propi projecte de vida.
Descripció	Pla d'actuació per afavorir l'arrelament juvenil i l'accés a l'habitatge, combinant accions polítiques i serveis directes a joves. Entre aquests, s'ofereix informació i assessorament sobre alternatives d'habitatge (cooperatives, cohabitatge, masoveria urbana, cessió d'ús, propietat compartida) i dona suport a la seva posada en marxa. Inclou campanyes de conscienciació per combatre la discriminació en l'accés al lloguer. També hi ha previst una jornada amb càrrecs polítics sobre la problemàtica d'accés a l'habitatge dels joves de la comarca. D'altra banda, l'Oficina Jove de la Garrotxa organitza tallers i xerrades dins la cartera de serveis de la Xarxa Nacional d'Emancipació Juvenil.
Destinatari	Persones joves de la comarca
Calendari	Tot l'any
Agents implicats	Àrea d'Educació i Joventut - Servei de Joventut Comarcal Ajuntaments, Oficina local d'Habitatge d'Olot Oficina Jove de la Garrotxa

Línia estratègica	FACILITAR LA REALITZACIÓ DEL PROJECTE DE VIDA DE LES PERSONES JOVES
Programa	Emotiespai
Repte	Benestar i qualitat de vida
Objectiu	Promoure la salut i el benestar emocional de les persones joves, així com contribuir al desenvolupament de la seva vida en entorns segurs, positius i saludables.
Descripció	Servei d'atenció psicològica gratuït que s'ofereix els divendres a la tarda dins l'Oficina Jove de la Garrotxa. Atès per un professional de la salut mental de l'equip pediàtric territorial de la Garrotxa, acompanya a la persona jove entorn de qualsevol tema de salut que el preocupa.
Destinatari	Persones joves de 12 a 17 anys
Calendari	Tot l'any
Agents implicats	Àrea d'Educació i Joventut - Servei de Joventut Comarcal Hospital d'Olot i Comarcal de la Garrotxa Oficina Jove de la Garrotxa

Línia estratègica	FACILITAR LA REALITZACIÓ DEL PROJECTE DE VIDA DE LES PERSONES JOVES
Programa	Tarda Jove
Repte	Benestar i qualitat de vida
Objectiu	Promoure la salut i el benestar emocional de les persones joves, així com contribuir al desenvolupament de la seva vida en entorns segurs, positius i saludables.
Descripció	Servei que ofereix l'equip de llevadores de la Fundació Hospital d'Olot i Comarcal de la Garrotxa, i es basa en l'acompanyament a totes les persones joves en el procés de creixement perquè puguin gaudir d'una sexualitat sana i saludable i amb un enfocament basat en els drets sexuals i reproductius. Es gratuït i confidencial, amb un model de portes obertes i atenció immediata sense cita prèvia.
Destinataris	Persones joves a partir de 12 anys
Calendari	Tot l'any
Agents implicats	Àrea d'Educació i Joventut - Servei de Joventut Comarcal Hospital d'Olot i Comarcal de la Garrotxa Oficina Jove de la Garrotxa

Línia estratègica	FACILITAR LA REALITZACIÓ DEL PROJECTE DE VIDA DE LES PERSONES JOVES
Programa	Acompanyament a famílies
Repte	Benestar i qualitat de vida
Objectiu	Promoure la salut i el benestar emocional de les persones joves, així com contribuir al desenvolupament de la seva vida en entorns segurs, positius i saludables.
Descripció	És important reforçar el treball amb les famílies dels joves, ja que això enforteix el vincle familiar i ofereix eines per abordar el desenvolupament del jove de manera holística; per això, alguns programes s'adrecen directament a les famílies, com ara xerrades als pobles, per complementar i enfortir les activitats que ja realitzem.
Destinataris	Famílies de les persones joves de més de 12 anys
Calendari	Tot l'any
Agents implicats	Àrea d'Educació i Joventut - Servei de Joventut Comarcal Professionals, ens i agents socials Oficina Jove de la Garrotxa

Línia estratègica	FACILITAR LA REALITZACIÓ DEL PROJECTE DE VIDA DE LES PERSONES JOVES
Programa	Estaciona't
Repte	Participació i protagonisme juvenil
Objectiu	Impulsar el protagonisme juvenil per afavorir el bé comú i la participació col·lectiva, fomentant que els joves generin canvis positius en el seu entorn i puguin dur a terme els seus projectes de vida.
Descripció	És un programa que ofereix tres sortides anuals per a joves de la comarca, amb l'objectiu de promoure l'oci i la convivència. Es tracta d'un projecte mancomanat amb els ajuntaments, amb serveis, gestió i despeses compartides, cosa que redueix la quota de participació i afavoreix la inclusió dels joves.
Destinatari	Persones joves de 12 a 25 anys
Calendari	febrer, abril i juny
Agents implicats	Àrea d'Educació i Joventut - Servei de Joventut Comarcal Ajuntaments Oficina Jove de la Garrotxa

Línia estratègica	FACILITAR LA REALITZACIÓ DEL PROJECTE DE VIDA DE LES PERSONES JOVES
Programa	Mobilitat Internacional - Eurodesk
Repte	Participació i protagonisme juvenil
Objectiu	Impulsar el protagonisme juvenil per afavorir el bé comú i la participació col·lectiva, fomentant que els joves generin canvis positius en el seu entorn i puguin dur a terme els seus projectes de vida.
Descripció	Som assessoria especialitzada en mobilitat internacional. Formem part de la xarxa Eurodesk, que facilita la connexió amb altres punts i professionals a nivell europeu, i participem en l'elaboració de continguts i la resposta a consultes del Portal Europeu de la Joventut. Des d'aquest programa es gestionen activitats com intercanvis juvenils internacionals i les xerrades als instituts "Mobilitats i oportunitats per a joves i Passaparaula de la UE". També actuem com a entitat d'enviament i suport del Cos Europeu de Solidaritat (CES), oferint assessorament, informació i orientació, així com tramitació de subvencions Erasmus+ per a projectes europeus.
Destinatari	Persones joves de la comarca, centres educatius i professionals de joventut
Calendari	Tot l'any
Agents implicats	Àrea d'Educació i Joventut - Servei de Joventut Comarcal Europe Direct Girona Eurodesk-Spain i entitats col·laboradores Oficina Jove de la Garrotxa

10 AVALUACIÓ

És l'element clau que ens permetrà mesurar l'eficàcia i l'impacte de les polítiques i actuacions previstes al llarg d'aquest Pla, així com identificar els punts forts i els punts febles, detectant els eixos on cal introduir millores.

Combina el seguiment continu i la participació de les persones joves i agents implicats, amb l'objectiu de millorar-ne les actuacions i orientar-les si cal, garantint proximitat, inclusió i transformació social.

Avaluació inicial

En el moment de dissenyar el Pla Comarcal i els programes, es definirà la necessitat de cada actuació i l'impacte de canvi que es vol assolir. També caldrà determinar què es vol avaluar, quins indicadors es faran servir i quins mecanismes d'avaluació s'utilitzaran –com ara entrevistes, qüestionaris, observació directa o reunions de coordinació.

Avaluació contínua

Durant la implementació del Pla i dels programes, es recopilarà la informació provenint de la valoració tècnica i de les persones usuàries. Aquesta anàlisi facilitarà la identificació d'oportunitats per ajustar, millorar o redefinir les actuacions en curs.

Avaluació anual

Tot i que el Pla té una vigència de cinc anys, es farà un seguiment anual que analitzi de manera global disseny i implementació. L'avaluació inclourà l'eficàcia, l'eficiència, l'adequació dels objectius, l'impacte real, la cobertura i l'accessibilitat per a tots els perfils de joves, així com la visibilitat del Pla. Això facilitarà la presa de decisions per incorporar noves actuacions o ajustos necessaris.

Avaluació final

L'avaluació final tindrà lloc en finalitzar el període de vigència del Pla i permetrà analitzar l'estat i l'impacte de les polítiques de joventut municipals i comarcals. S'avaluarà tot el desplegament dels programes i actuacions, així com el grau de compliment, integrant les dades recollides al llarg dels cinc anys. Els resultats proporcionaran una base sòlida per elaborar la nova diagnosi i dissenyar el següent Pla Comarcal de Joventut.

11 FONTS CONSULTADES

A nivell autonòmic i estatal

Llei 33/2010 de Polítiques de Joventut de Catalunya

Pla Nacional de Joventut de Catalunya - PNJCat 2030

XNEJ. Xarxa Nacional d'Emancipació Juvenil de Catalunya

IDESCAT. Institut d'Estadística de Catalunya

XIFRA. Informació estadística local. Diputació de Girona

Observatori Català de la Joventut: Situació laboral de les persones joves (Informes EPA)

CONCA. Consell Nacional de la Cultura i de les Arts

AQuAS, 2025; Observatori Català de la Joventut, 2024

Agència Catalana de la Joventut

INJUVE. Instituto de la Juventud

Observatori de Treball de la Generalitat de Catalunya

Observatori d'Emancipació del Consell de la Joventut

Enquesta de Participació Cultural de Catalunya, 2024

A nivell comarcal i municipal

L'observatori per al desenvolupament sostenible de la Garrotxa

Enquesta Jove 2025. Servei de Joventut del Consell Comarcal de la Garrotxa - Garrotxa Jove

Memòria anual 2024 del Consorci d'Acció Social de la Garrotxa

El mercat de treball a la Garrotxa (2017) Dinàmig, Ajuntament d'Olot i Consell Comarcal de la Garrotxa

Pla Comarcal de Joventut de la Garrotxa 2020-2024

Fòrum d'Estudis sobre la Joventut 2025

Fòrum jove municipals 2025

Padró i cens d'entitats municipal

Oficina Local d'Habitatge d'Olot

Oficina Comarcal d'Habitatge

Taula de Mobilitat de la Garrotxa

Àrea d'Educació i Joventut Consell Comarcal de la Garrotxa

Servei de Joventut Comarcal

Av. Onze de Setembre, 22**17800 Olot****972 27 52 42****www.garrotxajove.cat****joventut@garrotxa.cat** **@garrotxajove** **Garrotxajove-Servei de Joventut**

El Pla Comarcal de Joventut de la Garrotxa 2025-2030 ha estat elaborat l'equip del Servei de Joventut del Consell Comarcal de la Garrotxa, que ha coordinat tot el procés tècnic, participatiu i de planificació estratègica.

El Pla es va aprovar per unanimitat al Ple el dia 10 de desembre.

garrotxa
JOVE.cat

oficina Jove
de la Garrotxa



Generalitat de Catalunya
Departament de Drets Socials i Inclusió
Direcció General de Joventut



CONSELL COMARCAL DE LA GARROTXA
ÀREA D'EDUCACIÓ I JOVENTUT