

Consell Comarcal de la Garrotxa

Memòria **2015**



CONSELL COMARCAL DE LA GARROTXA

Consell Comarcal de la Garrotxa

Memòria **2015**

1. Benvinguda del president. [Pàgina 3](#)
2. El Consell Comarcal i la comarca de la Garrotxa. [Pàgina 4 - 5](#)
3. La Garrotxa: col·laboració i desenvolupament territorial. [Pàgina 6](#)
4. Les àrees i els serveis del Consell:
 - Àrea de Gestió Econòmica i Administració. [Pàgina 7 - 8 - 9](#)
 - Servei de Sistemes d'Informació. [Pàgina 10 - 11](#)
 - Àrea de Projectes de Joventut i Educació. [Pàgina 12 - 13](#)
 - Àrea d'Urbanisme i Edificació. [Pàgina 14 - 15](#)
 - Servei de Gestió Documental i Arxiu. [Pàgina 16 - 17](#)
 - Oficina de Consum de la Garrotxa. [Pàgina 18 - 19](#)
 - Consorci d'Acció Social de la Garrotxa. [Pàgina 20](#)
 - Consorci de Medi Ambient i Salut Pública de la Garrotxa, SIGMA. [Pàgina 21](#)
 - Turisme Garrotxa. [Pàgina 22](#)
 - Adrinoc. [Pàgina 23](#)
 - Altres organismes. [Pàgina 24 - 25](#)
 - Actes organitzats pel Consell Comarcal de la Garrotxa. [Pàgina 26](#)
5. Dades d'interès de la comarca de la Garrotxa 2015. [Pàgina 27](#)

EDITA:
Consell Comarcal de la Garrotxa
Av. Onze de Setembre, 22. 17800 Olot
ccgarrotxa@garrotxa.cat
www.garrotxa.cat
Juliol 2016

FOTOGRAFIES:
ACGAX. Servei d'Imatges
Consell Comarcal de la Garrotxa

Disseny gràfic: Freshdesign.cat

El Consell Comarcal de la Garrotxa, unint esforços

Em plau presentar-vos una nova memòria del Consell Comarcal de la Garrotxa amb l'objectiu d'informar de les principals activitats i actuacions que s'han dut a terme al llarg de l'any 2015 des de l'ens que presideixo.

Aprofito aquestes línies per mostrar la meva satisfacció davant les dades recollides en aquesta publicació. Unes dades que mostren, en xifres, el treball intens i professional de tots els treballadors del Consell Comarcal de la Garrotxa i del seus ens consorciats en favor del nostre territori.

Ja han passat uns quants anys que podem qualificar de complicats, en els quals vivim immersos els ens locals. El 2015 no ha estat diferent, però vull destacar la il·lusió i la força amb què hem continuat treballant per superar obstacles gens fàcils i amb la determinació que suposa voler el millor per a la nostra comarca.

L'any 2015 també ha estat un any electoral. Les eleccions del mes de maig van portar 9 nous alcaldes a la comarca i també nous consellers. Així, el mes de juliol es va iniciar un nou mandat en el qual torno a estar al capdavant d'aquesta corporació amb la il·lusió del primer dia i les forces intactes. Des d'aquí vull agrair la confiança dipositada en la meva persona i assegurar que seguirem treballant per la Garrotxa i pels seus ciutadans.

L'any 2015 ha posat sobre la taula dels ens locals nous reptes. Un dels principals és la Llei de transparència, accés a la informació pública i bon govern. Des del Consell Comarcal de la Garrotxa no hem deixat de treballar per oferir al ciutadà tota la informació sobre la nostra activitat. La transparència i la proximitat cap als municipis i els ciutadans són els principis que ens regeixen, per això celebrem l'entrada en vigor d'aquesta Llei i alhora demanem col·laboració a la resta d'administracions supramunicipals perquè el seu desplegament sigui possible allà on resulta més costós: els municipis més petits.

En l'àmbit de l'Educació, des del Consell Comarcal de la Garrotxa hem lluitat per un nou model de repartiment de les beques de menjador i hem aconseguit que cap família de la comarca que ho necessitava es quedés sense aquest ajut escolar. És un tema en el qual seguirem destinant els nostres esforços.

Durant aquest 2015, un altre aspecte destacat de les nostres actuacions és la ferma aposta per unir esforços entre els agents interessats al voltant de diverses matèries. Amb l'Ajuntament d'Olot ho estem fent, entre d'altres, en l'àmbit social, de joventut i d'educació, implantant sistemes de qualitat que beneficiïn el màxim nombre d'usuaris possible. La unió fa la força, i per a nosaltres no és només una frase feta, sinó que ho



traslladem amb èxit al territori. En el futur més immediat, la promoció econòmica i la gestió de residus són les àrees en què s'estan creant noves aliances en benefici de la comarca.

Abans de tancar aquesta presentació i passar al detall de les actuacions dutes a terme pel Consell Comarcal de la Garrotxa, vull tenir un sentit i afectuós record per a Muriel Casals, que ens va acompanyar el 10 de setembre de 2015 en els actes de celebració de la Diada Nacional de Catalunya a la Garrotxa. La seva determinació, la seva saviesa i, sobretot, el seu esperit conciliador, ens acompanyaran per sempre, perquè persones com Muriel Casals han fet d'aquest país un gran país. Des de la Garrotxa, sempre tindrem ben presents les paraules que ens va regalar Muriel Casals, paraules de llibertat.

Joan Espونا i Agustín

President

Consell Comarcal de la Garrotxa

El Consell Comarcal i la comarca de la Garrotxa

El Consell Comarcal de la Garrotxa vetlla per millorar la qualitat de vida dels ciutadans de la comarca mitjançant l'assessorament, el suport directe, l'assistència, la formació, la informació i la gestió de recursos amb l'aplicació de criteris d'eficiència, proximitat i responsabilitat.

El Consell Comarcal de la Garrotxa és una administració propera als ajuntaments i als ciutadans. És l'interlocutor per gestionar temes d'àmbit comarcal amb qualsevol administració o entitat, on les decisions es prenen amb el màxim consens, amb la implicació de tots els agents i amb l'objectiu de potenciar un entorn que afavoreixi el desenvolupament econòmic de la Garrotxa, la qualitat de vida dels seus ciutadans i el respecte i conservació del medi ambient.



La Garrotxa, 2015

Població: 56.063

• Homes: 27.890

• Dones: 28.173

Densitat: 76,3 habitants/km²

Superfície: 734,6 km²

Número de municipis: 21

Alcaldes i alcaldesses de la Garrotxa 2015-2019

Argelaguer: Artur Ginesta i Rambla

Besalú: Lluís Guinó i Subirós

Beuda: Anna Vayreda i Torrent

Castellfollit de la Roca: Miquel Reverter i Tres

Les Planes d'Hostoles: Eduard Llorà i Cullet

Les Preses: Pere Vila i Frigola

Maià de Montcal: Joan Gainza i Agustí

Mieres: Enric Domènech i Mallarach

Montgat i Oix: Mònica Boix i Pagès

Olot: Josep M. Corominas i Barnadas

Riudaura: David Jané i López

Sales de Llierca: Miquel Palomeras i Anglada

Sant Aniol Finestres: Francesc Oliveras i Torrent

Sant Feliu Pallerols: Joan Casas i Carreras

Sant Ferriol: Albert Fàbrega i Sánchez

Sant Jaume de Llierca: Jordi Cargol i Cros

Sant Joan les Fonts: Joan Espona i Agustín

Santa Pau: Josep Companys i Güell

Tortellà: Rafel Domínguez i Blázquez

Vall d'en Bas: Lluís Amat i Batalla

Vall de Bianya: Santi Reixach i Garriga

Mandat 2015 - 2019 del Consell Comarcal de la Garrotxa



Consellers comarcals 2015 - 2019

CONVERGÈNCIA DEMOCRÀTICA DE CATALUNYA

1. Joan Espona i Agustín. President.
2. Josep Berga i Vayreda. Conseller adjunt a la presidència.
3. Santi Reixach i Garriga. Conseller-coordinador de Medi Ambient i Salut Pública.
4. Eduard Llorà i Cullet. Conseller-coordinador de Promoció Econòmica i Turisme.
5. Albert Fàbrega i Sànchez. Conseller d'Esports i Lleure.
6. Mònica Boix i Pagès. Consellera de Gestió Documental, Arxiu i Cultura.
7. Fina Surina i Gelis. Consellera de Gestió Econòmica.
8. Joan Gainza i Agustí. Conseller de Mobilitat, Infraestructures i Camins.
9. Jordi Cargol i Cros. Conseller de Sistemes d'Informació.

UNIÓ DEMOCRÀTICA DE CATALUNYA

10. Joan Casas i Carreras. Vicepresident i conseller-coordinador de Benestar Social.
11. Maria del Mar Roca i Reixach. Consellera-coordinadora d'Educació i Joventut.
12. Núria Zambrano i Costejà. Consellera de Consum.
13. Jordi Alcalde i Gurt. Conseller de Territori i Urbanisme.
14. Josep Maria Cros i Roca. Conseller d'Organització Interna i Assistència als Municipis.

ESQUERRA REPUBLICANA DE CATALUNYA – ACORD MUNICIPAL

15. Clara Bayona i Lucena
16. Roser de Palol i Masó
17. Narcís Feixas i Balcells
18. Agustí Llop i Miarons
19. Josep Masmitjà i Guinart
20. Josep Quintana i Caralt
21. Roger Santaló i Puig

CANDIDATURA D'UNITAT POPULAR – POBLE ACTIU

22. Sílvia Pagès i Serarols
23. Lluís Rubió i Amargant

PARTIT DELS SOCIALISTES DE CATALUNYA – CANDIDATURA DE PROGRÉS

24. Josep Guix i Feixas
25. Josep Serra i Puigvert



La Garrotxa: col·laboració i desenvolupament territorial

L'any 2015 s'han celebrat eleccions municipals el mes de maig i, per tant, ha estat un any de canvi de mandat en els ajuntaments i en el mateix Consell. Es deixen enrere quatre anys marcats per les dificultats econòmiques i de finançament dels consells comarcals, però durant els quals, malgrat aquests contratemps, s'han materialitzat projectes tan importants com la compra dels terrenys i la millora de les instal·lacions del dipòsit controlat de residus, o l'adquisició i adequació de la gossera comarcal, entre d'altres. Els consells comarcals no tenim capacitat per generar ingressos propis; malgrat això, a la Garrotxa hem continuat desenvolupant durant el 2015 les nostres competències amb la màxima responsabilitat i eficiència possibles en un context econòmic, com dèiem, caracteritzat per la contenció pressupostària i la incertesa d'algunes aportacions provinents de la Generalitat de Catalunya. En aquest context, tirar endavant projectes no és fàcil; no obstant això, si una cosa ens caracteritza en aquesta comarca és la voluntat de treballar de **forma col·laborativa**, sumant esforços entre tots, les institucions locals i els agents socials i econòmics.

Durant el mandat 2011-2015 ha pres forma definitivament **DinàmiG. Agència d'Innovació i Desenvolupament de la Garrotxa**, formada per l'Ajuntament d'Olot i el Consell Comarcal. DinàmiG ens permet disposar d'un únic instrument en el territori en l'àmbit del desenvolupament econòmic i segueix l'exemple dels consorcis d'acció social i de medi ambient creats anteriorment i que tan bons resultats ens han donat. A més, permetrà coordinar millor les actuacions amb ADRI-NOC, que gestiona els fons LEADER, Turisme Garrotxa i la Fundació d'Estudis Superiors. Finalment, cal destacar que DinàmiG parteix de la voluntat de treballar en xarxa amb la resta d'agents socioeconòmics, públics i privats, de la comarca amb

qui compartim l'objectiu d'impulsar l'economia del territori.

En l'àmbit del desenvolupament local, volem recordar que l'any 2014 la Generalitat de Catalunya va obrir la primera convocatòria dels plans de foment turístic. En aquell moment es va presentar el projecte *La Garrotxa, terra de volcans, cultura i identitat*, a partir de les propostes presentades pels diferents ajuntaments de la comarca i coordinats a través de Turisme Garrotxa. Els plans de foment turístic van rebre un total de 114 sol·licituds, de les quals la Generalitat de Catalunya va seleccionar-ne 17, i una era la de la nostra comarca.

Aquest any 2015, el Consell Comarcal, de la mà de Turisme Garrotxa, va decidir optar a una nova subvenció. En aquesta ocasió es van presentar 81 projectes i, de nou, la Direcció General de Turisme va escollir el projecte de la Garrotxa, que va ser un dels 21 seleccionats. Aquest fet constata la bona feina duta a terme per la comarca en l'àmbit turístic: la Garrotxa ha estat l'única comarca catalana seleccionada en les dues convocatòries dels plans de foment turístic, que hauran suposat rebre més de 730.000 euros de subvenció, cosa que representa el 55% total de la inversió realitzada, més d'un 1.300.000 euros.

Finalment, cal destacar el suport de tots i cadascun dels ajuntaments de la Garrotxa que col·laboren estretament amb el Consell Comarcal de la Garrotxa per mantenir serveis comarcals de caràcter voluntari vinculats a l'ensenyament, l'esport o la llengua. Una vegada més, la cooperació entre administracions és clau per poder oferir uns serveis públics millors que entre tots tenim la voluntat de continuar garantint a la Garrotxa.



Àrea de Gestió Econòmica i Administració



Aquesta és l'Àrea del Consell Comarcal de la Garrotxa encarregada de la gestió i tramitació dels acords presos pels diferents òrgans de govern. També s'encarrega de la implementació de l'administració electrònica i de la gestió economicofinancera, pressupostària i comptable del mateix Consell, de l'organisme autònom, la Fundació Escola Empresa de la Garrotxa i els ens consorciats, el Consorci de Medi Ambient i Salut Pública de la Garrotxa-SIGMA- i el Consorci per a la Protecció i la Gestió de l'Espai d'Interès Natural de l'Alta Garrotxa.

Assessorament en matèria comptable als municipis

Des de l'Àrea de Gestió Econòmica es porta a terme l'assessorament en matèria comptable dels ajuntaments de la comarca que ho sol·licitin.

Durant el 2015 s'ha continuat prestant aquest servei als municipis de Beuda, Sant Ferriol, Sant Jaume de Llierca i Santa Pau. També s'ha signat un conveni de col·laboració puntual amb Tortellà per a assessorament jurídic i comptable.

Contractació centralitzada

Aquest sistema de contractació suposa:

- ✓ **Millora en la gestió** - Economies d'escala als procediments de contractació. Expedient únic. L'ens supramunicipal supervisa el procediment posa al servei dels ajuntaments més petits serveis tècnics i administratius i els descarrega de fer aquest procediment (estalvi econòmic i de personal).
- ✓ **Millora en els serveis.** Gràcies al volum de l'encàrrec, així com la millora en el preu del servei la compra té "un valor afegit": control de la despesa, estudis estadístics, millora de procediments, detecció de problemes, etc.

- ✓ **L'estalvi** que suposa la compra agregada es pot invertir en millores o contractació d'altres serveis.

Des del 2007, i amb la finalitat d'obtenir avantatges econòmics i millores en la gestió i la prestació dels serveis, el Consell Comarcal de la Garrotxa ha tramitat diversos expedients de contractació centralitzada.

Durant el 2015 el Consell va portar a terme la compra agregada de la qual fem un resum.

✓ Subministrament de paper blanc A4

Participants:

- Consell Comarcal de la Garrotxa.
- 5 municipis.

Empreses licitadores i resum de la contractació:

- Es presenten 3 empreses.
- Procediment d'adjudicació: contracte menor adjudicat a partir de la petició de pressupostos i s'escull el que ofereix millors condicions econòmiques.

Àrea de Gestió Econòmica i Administració

Una altra de les funcions que es porta a terme des de l'Àrea de Gestió Econòmica i Administració és impulsar la implantació i utilització de l'administració electrònica. Aquesta funció es fa des de dues vessants: una, més de treball intern amb la posada en marxa dels mecanismes al mateix Consell, i una altra d'externa, amb l'impuls, posada en funcionament i formació als ajuntaments de la comarca de menys de 20.000 habitants.



L'administració electrònica al Consell Comarcal de la Garrotxa

L'aposta del Consell Comarcal de la Garrotxa des de l'aparició de la Llei 11/2007, de 22 de juny, d'accés electrònic dels ciutadans als serveis públics i posterior normativa sobre administració electrònica, ha estat sempre dirigida a ser una administració moderna, àgil, transparent, eficaç i adaptada al segle XXI.

En aquest sentit, durant el 2015, el Consell Comarcal va realitzar les actuacions següents:

Aquestes dades han permès que el Consell Comarcal de la Garrotxa durant l'any 2015, i respecte d'altres consells comarcals catalans, es posicioni entre els capdavanters en la implementació i ús de les tecnologies d'administració electrònica.

Eina	Funció	Benefici/s	Actuacions realitzades
Plataforma de contractació	Tenir tota la informació contractual de l'ens en una sola plataforma	Transparència en els procediments de contractació	91 publicacions
Notificacions electròniques	Notificar de manera telemàtica els actes administratius de l'entitat	Reducció de terminis de notificació Estalvi econòmic en el procés de notificació Rapidesa en la comunicació amb el ciutadà	1.378 notificacions electròniques practicades
Tauler electrònic	Informar la ciutadania dels tràmits i expedients susceptibles d'informació pública	Apropar la informació pública al ciutadà mitjançant el web	48 publicacions
Tràmits electrònics	Permetre a la ciutadania de realitzar els tràmits de manera telemàtica.	Permet presentació de qualsevol documentació a l'entitat És un servei obert els 365 dies de l'any, les 24 hores.	60 tràmits rebuts

L'administració electrònica a la comarca de la Garrotxa

L'Àrea de Gestió Econòmica i Administració treballa conjuntament amb el Servei de Sistemes d'Informació per implementar les eines d'administració electrònica als municipis de la comarca de menys de 20.000 habitants.

En aquest sentit, i durant l'any 2015, es varen implantar les eines següents:

Eina	Funció	Municipis on s'ha implantat
eFACT (sistema de recepció de factures electròniques)	Portal que permet la recepció de les factures electròniques dels proveïdors	Besalú, Beuda, Castellfollit de la Roca, Vall de Bianya, les Preses, Montagut i Oix, Riudaura, Santa Pau, Sant Jaume de Llierca, Sant Joan les Fonts i Tortellà.
Notificacions electròniques	Notificar de manera telemàtica els actes administratius de l'entitat	Riudaura, Sant Jaume de Llierca i Tortellà
Arxiu	Repositori per l'arxiu permanent de documentació electrònica	Argelaguer, Besalú, Maià de Montcal, Sant Jaume de Llierca i Tortellà

D'aquesta manera, la Garrotxa està cada vegada més al dia en la implantació de les tecnologies que permeten una gestió més eficaç, eficient i transparent de l'actuació administrativa dels ajuntaments.

D'altra banda, pel que fa a l'ús d'eines que porten d'una manera directa o indirecta un valor afegit per a la ciutadania, s'han realitzat les actuacions següents:

Totes aquestes actuacions d'implantació i ús promogudes pel Consell Comarcal fan que la Garrotxa estigui molt ben posicionada i preparada en termes d'administració electrònica.

Eina	Usos	Usos (amb Ajuntament d'Olot)	Total comarcal (amb Aj. Olot i Consell Comarcal)
Plataforma de contractació (nre. de publicacions realitzades)	17 publicacions	36	127
Factures electròniques (nre. de factures rebudes)	6298 factures rebudes	7745	8523
Notificacions electròniques (nre. de notificacions practicades)	394 notificacions practicades	576	1954
Tràmits electrònics (nre. de tràmits rebuts de ciutadans)	591 tràmits rebuts de la ciutadania	630	690
Edictes al Tauler electrònic (nre. d'edictes publicats)	112	293	341

ESET

L'any 2015 el Consell Comarcal de la Garrotxa va col·laborar, juntament amb el Consorci AOC i la Diputació de Girona, en la implantació de la metodologia de treball ESET a l'Ajuntament de Riudaura. Aquest sistema permet a l'ajuntament una millora en el funcionament de la gestió administrativa tot incorporant la utilització d'eines electròniques, i així es potencia l'administració electrònica al municipi.

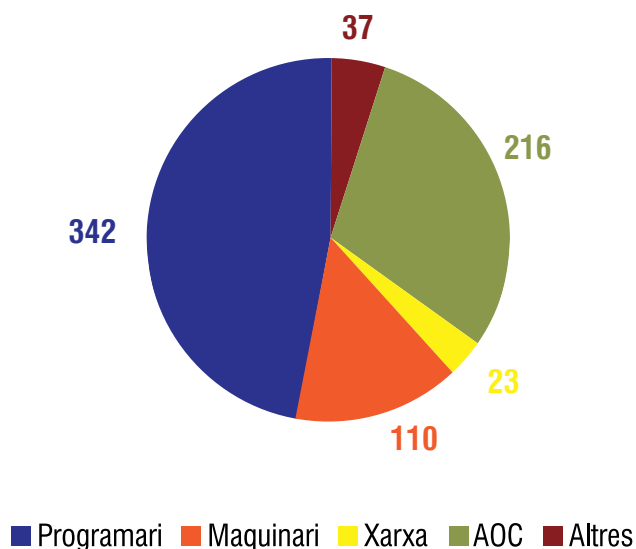
Servei de Sistemes d'Informació

El Servei de Sistemes d'Informació vetlla perquè funcioni correctament l'equipament informàtic i de telecomunicacions del Consell Comarcal i dels ajuntaments de la comarca de la Garrotxa que tenen aprovat el conveni de col·laboració que ofereix el Servei.

El Servei també dóna suport al coneixement i l'ús de les tecnologies de la informació i comunicació (TIC) dirigida als ciutadans.

Amb la voluntat de millorar els serveis prestats pel Servei de Sistemes d'Informació, aquest any 2015 s'ha aprovat la modificació del conveni de col·laboració, per tal d'adaptar-lo a les demandes i necessitats dels ajuntaments, i que es començarà a aplicar l'any vinent:

- Servei de suport en la implantació i el foment de l'administració electrònica.
- Servei de manteniment preventiu de sistemes informàtics.
- Servei d'assistència tècnica en tecnologies de la informació i telecomunicacions.
- Servei de suport al coneixement i ús de les tecnologies de la informació i comunicació (TIC) pels ciutadans.
- Servei d'emmagatzematge de dades.



Gestor d'incidències

Per ser més eficients i eficaços en la resolució de les peticions, el Servei ha posat en marxa un gestor d'incidències per tal que els membres de l'equip tècnic tinguin coneixement de quin és l'estat dels encàrrecs rebuts, a més de permetre que l'usuari sàpiga en tot moment com està la seva sol·licitud. Durant l'any 2015, s'han registrat més de 600 peticions.



Volcànica.cat: 10a edició

Del 25 al 29 de novembre es va celebrar la 10a Edició de la Volcànica.cat, organitzada pel Consell Comarcal de la Garrotxa i l'Associació d'Ordinadors Enllaçats.

El dimecres 25 es va fer una taula rodona sobre tecnologia i futur amb 11 empresaris de la Garrotxa, en el marc de la Setmana de l'Emprenedoria.

El dijous 26 es va fer una xerrada a l'IES Bosc de la Coma, a càrrec dels tècnics de l'equip informàtic de l'Hospital d'Olot i Comarcal de la Garrotxa.

Del divendres a diumenge es va realitzar la LAN party, amb 120 persones inscrites d'arreu de Catalunya, que van participar en les diferents competicions de jocs en xarxa, enguany a una velocitat de 1Gbps de fibra òptica patrocinada per Movistar.

Durant tot el dissabte es van fer xerrades sobre temes de tecnologia, amb una assistència de 115 persones.

Tots els vídeos de les xerrades són al web:
www.volcanica.cat



Àrea de Projectes de Joventut i Educació



2015.16

Un any després de l'entrada en vigor de la integració de l'Àrea de Joventut i Educació del Consell Comarcal i de l'Institut Municipal d'Educació i Joventut d'Olot, la valoració de les accions portades a terme en ambdues àrees ha estat molt positiva, i s'ha assolit una optimització de recursos que ha estat molt ben valorada. Aquesta aposta per oferir un servei integral permet que els nens i joves de qualsevol municipi de la Garrotxa tinguin les mateixes oportunitats en els àmbits de joventut i educació, independentment del seu municipi de residència.

CONTRACTACIÓ GESTIÓ MENJADORS

Durant aquest any s'ha fet el procés de contractació de l'empresa per a la gestió dels menjadors escolars, actualment 14, que es porten des del Consell Comarcal.

Amb la intenció de poder elaborar uns plecs de clàusules que incloguessin les millores, es va iniciar un procés participatiu amb totes les associacions de pares i mares implicades.

Un cop recollida tota la informació de les AMPA, es va redactar el plec de clàusules tècnic i es va distribuir la valoració de les propostes presentades per les diferents empreses en 4 blocs:

1. Característiques del servei. Els indicadors que es van valorar més en aquest apartat van ser els productes i proveïdors de km.0, l'oferta de productes de temporada i la varietat d'aquests productes per elaborar els menús.

2. Funcionament del servei. En aquest apartat es valorava, entre altres aspectes, les propostes d'activitats per cada franja escolar, i una novetat respecte d'altres cursos és l'atenció directa als usuaris de menjador d'un monitor/a de parla anglesa.

3. Millores. S'ha aconseguit una campana extractora per a l'Escola Llar, un separador del menjador amb el vestíbul per a l'Escola Castanyer i una taula d'inoxidable per a l'Escola El Morrot.

4. Criteri econòmic. S'ha valorat l'oferta econòmica més avantatjosa.

Finalment, després de la valoració dels criteris d'adjudicació, va obtenir una millor puntuació l'empresa SERUNION SA, a qui es va adjudicar el servei de menjador. La vigència del contracte és per a quatre cursos escolars, del 2015-2016 al 2018-2019, amb un import per al curs escolar 2015-2016 d'1.108.419,60 euros, sense IVA.

eurodesk

DOCUMENTAL JOVES X EUROPA # 1: ERASMUS UNIVERSITARI

El Servei de Joventut del Consell Comarcal de la Garrotxa té un punt d'informació juvenil on resol dubtes, assessora i orienta els joves en diferents temàtiques d'interès juvenil.

Atès l'increment de consultes relacionades amb Europa (estudiar o treballar a l'estranger, programes europeus, oportunitats,...) i que la informació d'aquesta temàtica és molt densa i feixuga per als joves, s'ha creat un recurs audiovisual en format documental on s'explica, de manera pràctica, dinàmica i entenedora, diferents fórmules de mobilitat per a joves.

Els documentals tenen una durada d'uns 18 min i tenen com a protagonistes joves de la Garrotxa que participen en diferents programes europeus. Aquests mateixos joves expliquen tot el procés del projecte (abans de marxar, durant l'estada i la tornada) i així ajuden altres joves a veure de forma dinàmica i clara què s'ha de fer per participar-hi, què et pot aportar i quina valoració en fan al final de l'estada.

Aquest 2015 s'ha seguit una jove del Mallol que ha fet un Erasmus Universitari a Hasselt (Bèlgica). Aquest documental es va presentar durant la Setmana Europea de la Joventut i actualment es pot visionar al portal de Youtube del Servei de Joventut del Consell Comarcal de la Garrotxa.



OFICINA JOVE DE LA GARROTXA – L'IDEAL

L'Oficina Jove de la Garrotxa – L'Ideal va obrir les portes al públic al març d'aquest mateix any i ofereix assessorament personalitzat i especialitzat sobre orientació laboral, formació i orientació acadèmica, entre d'altres.

L'obertura d'aquest servei ha estat possible gràcies a la col·laboració entre la Direcció General de Joventut del Departament de Benestar Social i Família, el Consell Comarcal de la Garrotxa i l'Ajuntament d'Olot.

Els serveis que ofereix l'Oficina Jove de la Garrotxa – L'Ideal són:

a) Servei d'informació i orientació juvenil:

Serveix per informar, assessorar i orientar les persones joves, i donar-los suport. És la finestreta única que atén el jove en primera instància i el deriva a algun altre servei especialitzat sempre que sigui necessari. Aquest servei es du a terme a la mateixa seu de l'Oficina Jove.

És un servei que es complementa i descentralitza amb dues accions que tenen per públic diana els alumnes dels centres d'educació secundària: ipunt! i xerrades als IES.

b) Garantia Juvenil:

Servei adreçat als joves de 16 a 29 anys que té per objectiu donar una oferta concreta de feina, formativa, període de pràctiques o bé itinerari d'emprenedoria als joves que compleixen uns determinats requisits. Es du a terme a la seu de l'Oficina Jove a les tardes de dimarts, dimecres i dijous de 16 h a 19 h.

c) Servei de salut:

Es tracta d'un servei en format d'assessoria especialitzada que informa, orienta i assessoria els joves sobre els temes relacionats amb la promoció de la salut: afectivitat i sexualitat, drogues, trastorns alimentaris, violències, etc. El personal tècnic que atén aquest servei és el de l'Equip Pediàtric de la Garrotxa i el del servei Tarda Jove de l'Hospital d'Olot i comarcal de la Garrotxa i Tarda Jove del CAS.

Es du a terme a la seu de l'Oficina Jove els dilluns, de 16 a 20 h, i els dimecres de 17 a 19 h.

d) Serveis a les entitats:

Estractad'un servei en format d'assessoria especialitzada que informa, orienta i assessoria associacions i també persones interessades a fer tasques com a voluntaris en entitats, campanyes, etc. Es du a terme a la seu de l'Oficina Jove.

A banda d'aquests serveis i assessories, també es presta el servei de tramitació de carnets d'alberguista i internacional d'estudiant o professor.

Fins al moment, un total de 1.824 joves han passat per L'Ideal, i han fet ús dels diferents serveis, ja siguin de l'OJ o bé de l'espai jove. D'aquests, el 47,9% tenen menys de 16 anys, el 37,5% tenen entre 16 i 18 anys i el 14,6% més de 18 (dades extretes del registre propi d'assistència de l'espai jove L'ideal).

L'horari d'atenció al públic és els dilluns i els divendres de 10 h a 13 h i, a les tardes, de dilluns a dissabte de 16 h a 20 h.

GARANTIA JUVENIL

Garantia Juvenil és un projecte del Fons Social Europeu que s'impulsa a la comarca de la Garrotxa a partir del juny del 2015. Està centrat en la reducció de l'atur que afecta els joves amb edats compreses entre els 16 i 30 anys, sigui quina sigui la seva formació o trajectòria professional.

La figura que gestiona aquest projecte és l'impulsor juvenil, que es coordina amb diferents agents per tal de donar una bona atenció als joves. Les entitats de la comarca que cooperen amb el projecte de la Garantia Juvenil són Consell Comarcal de la Garrotxa, Oficina Jove, SOC, SOIL, IMPO, PTT Garrotxa, CASG, Cambra de Comerç, KREAS, Aula Forma't, Bressol d'Emprenedoria de Besalú i alguns instituts de secundària. Hi ha altres entitats externes com Fundació Esplai de Girona, MIFAS, Aim-Solo o Universitat de Vic que també participen en el desenvolupament dels programes dins del marc de la Garantia Juvenil.

L'anàlisi de les dades al desembre 2015, després de 6 mesos de l'establiment del programa, indica que s'ha informat uns 300 joves, dels quals 86 han completat la seva inscripció. Un 28% dels beneficiaris s'han inserit en el món laboral; tot i així, es continua fent un seguiment d'aquests 30 joves per tal de garantir una bona atenció.

Garantia Juvenil promou el desenvolupament de projectes que millorin l'ocupabilitat dels joves, és a dir, projectes que tenen la finalitat d'oferir formació, experiència pràctica i/o una ocupació laboral. Amb el suport del SOIL s'han definit 2 programes amb aquestes característiques, Joves per l'Ocupació i Fem Ocupació per a Joves, que es posaran en pràctica a Olot durant el 2016.

Àrea d'Urbanisme i Edificació

Al llarg del 2015, l'Àrea d'Urbanisme i Edificació va seguir oferint els serveis següents: Oficina Comarcal d'Habitatge, manteniment de la cartografia comarcal, redacció i gestió de projectes d'edificis d'equipaments i infraestructures públiques, redacció de figures de planejament urbanístic, gestió i assessorament en matèria d'instal·lacions i energia i assistència tècnica a diferents municipis de la comarca.



Agència de l'Habitatge
de Catalunya

Oficina Comarcal Habitatge

El 2015, l'Oficina ha continuat amb la informació i gestió d'inscripcions al registre de sol·licitants d'habitatges de protecció oficial, tràmit que comporta molta dedicació per part del personal de l'Oficina per tal d'atendre els usuaris que necessiten buscar lloguer a preus assequibles, i que en molts casos són persones en situació de vulnerabilitat social.

Referent a l'activitat de l'Oficina, cal destacar la convocatòria d'ajuts per a la rehabilitació d'habitatges i també la convocatòria destinada a persones grans,

per tal d'arranjar deficiències en els seus habitatges. L'Oficina també ha tramitat 250 cèdules d'habitabilitat de segona ocupació.

En total s'han atès 3.900 consultes de temes relacionats amb l'habitatge.

Manteniment de la cartografia comarcal

En col·laboració amb l'Institut Cartogràfic i Geològic de Catalunya, s'han realitzat diferents treballs per tal d'unificar i mantenir la cartografia comarcal.

Aquest servei ha facilitat informació i documentació a diversos col·lectius, com arquitectes, enginyers, topògrafs...

Redacció i gestió de projectes d'edificis d'equipaments i infraestructures públiques

S'han redactat projectes d'edificis públics i d'infraestructures d'encàrrecs del mateix Consell o bé de diferents ajuntaments de la comarca.

S'han realitzat direccions d'obra i coordinacions de seguretat i salut, a partir d'encàrrecs del mateix Consell, de diferents ajuntaments i de la Diputació de Girona



En relació amb l'arranjament de camins, el Consell, a través de convenis amb el Departament de Territori i Sostenibilitat, ha arranjat diferents camins comarcals. L'últim conveni de col·laboració inclou les actuacions del camí de Sant Ferriol a Beuda, a Sant Ferriol, del camí de la Vall del Bac i camí vell de Sant Jaume, a Montagut i Oix, del camí de les Encies a Amer, a les Planes d'Hostoles i del camí de Canaderes de les Preses. Les obres s'executaran durant l'any 2016.

Altres obres que s'han executat durant l'any 2015 són l'arranjament del camí de can Mali d'Olot, la millora de les instal·lacions de can Mali, l'arranjament del camí de Guitarru a Sales de Llerca, l'arranjament del camí vell de Sant Jaume a Montagut, tram de Castellar, i el camí de 4 camins a Sant Ferriol a Beuda. Aquestes obres han estat finançades mitjançant el PUOSC 2012.

En col·laboració amb el Departament de Governació de la Generalitat s'han fiscalitzat obres del PUOSC 2008-2012 de la comarca de la Garrotxa.

Redacció de figures de planejament urbanístic

L'Ajuntament de Sant Ferriol, a través d'un conveni de col·laboració, va encarregar a l'Àrea la redacció del POUM (Pla d'ordenació urbanística municipal) del municipi. Durant aquest 2015 s'ha redactat el

document de l'avanç.

En altres municipis s'han redactat modificacions puntuals del planejament.

Assessorament en matèria d'energia i instal·lacions

Es continua treballant en l'assessorament energètic als municipis; durant l'any 2015 s'ha implementat la comptabilitat energètica a 20 municipis i, dins l'execució dels diferents PAES, s'han portat a terme actuacions d'eficiència energètica en diferents equipaments i infraestructures locals. La implantació d'aquest sistema ha permès optimitzar les contractacions dels subministraments per tal de reduir el cost i minimitzar els augments, i també detectar els subministraments on es poden efectuar estudis més detallats per poder implantar mesures de reducció de consums.

Assessorament tècnic

En el transcurs de l'any, l'Àrea d'Urbanisme i Edificació ha continuat realitzant l'assessorament urbanístic de 10 municipis i la disciplina urbanística de 14. Vinculat a l'assistència als ajuntaments, s'han realitzat treballs per al manteniment i actualització del cadastre.



Servei de Gestió Documental i Arxiu

El Servei de Gestió Documental i Arxiu del Consell Comarcal de la Garrotxa s'encarrega de la gestió i de l'organització de la documentació produïda o rebuda pel Consell Comarcal i per altres organismes que en depenen. En compliment de la legislació vigent en matèria de documents i arxius públics, presta assistència als municipis de la comarca i hi coopera per tal que compleixin els requeriments exigits per la llei.

Fruit del conveni signat l'any 2009, entre el Departament de Cultura i Mitjans de Comunicació, el Consell Comarcal de la Garrotxa i l'Ajuntament d'Olot per a la gestió de l'Arxiu Comarcal de la Garrotxa, la documentació inactiva i semiactiva del Consell Comarcal es troba, actualment, a la seu de l'Arxiu Comarcal, situat a la plaça del Puig del Roser d'Olot.

A la tercera planta de l'edifici de Can Grau, seu del Consell Comarcal, s'hi ha habilitat un dipòsit que fa les funcions d'arxiu intermedi, on s'ubica la documentació activa i semiactiva de la mateixa organització.

Els fons documentals que gestiona són:

- Mancomunitat Intermunicipal de la Garrotxa.
- Consell Comarcal de Muntanya de la Garrotxa.
- Consell Comarcal de la Garrotxa.
- Consorci de Medi Ambient i Salut Pública de la Garrotxa (SIGMA).
- Consorci d'Acció Social de la Garrotxa (CASG).
- Consorci Geriàtric de la Garrotxa.

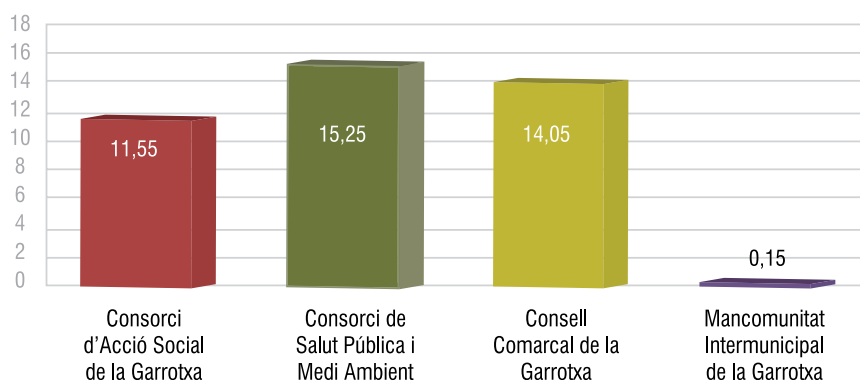


Activitat realitzada el 2015

S'han assumit les transferències ordinàries de documentació del Consorci d'Acció Social de la Garrotxa i una part del Consell Comarcal de la Garrotxa, que han ingressat a les dependències de l'Arxiu Comarcal de la Garrotxa. La resta de documentació del Consell Comarcal de la Garrotxa s'ha ubicat al dipòsit d'arxiu habilitat a la tercera planta de l'edifici de Can Grau. També s'ha gestionat un ingrés extraordinari de documentació de la Mancomunitat Intermunicipal de la Garrotxa, que ha ingressat a l'Arxiu Comarcal de la Garrotxa. En total s'han ingressat 30,6 metres lineals de documentació, 1.636 imatges i 38 documents sonors, que abracen de 1985 a 2015.

- S'han gestionat les sol·licituds de préstec i de consulta de documentació dels usuaris titulars de fons que es troben a l'Arxiu Comarcal de la Garrotxa i al

Metres lineals de documentació transferida al Servei de Gestió Documental i Arxiu del Consell Comarcal de la Garrotxa



Font: Dades del Servei de Gestió Documental i Arxiu del Consell Comarcal de la Garrotxa.

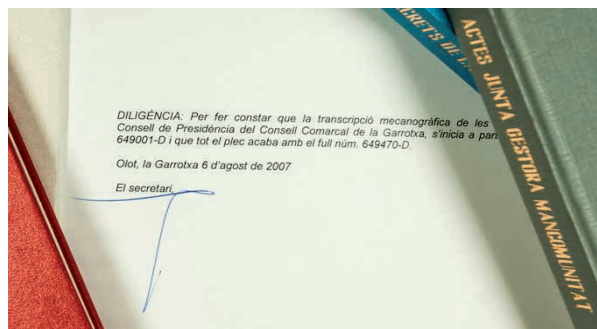


dipòsit ubicat a la tercera planta de Can Grau. En total s'han realitzat 49 préstecs de documentació i s'han atès 45 consultes.

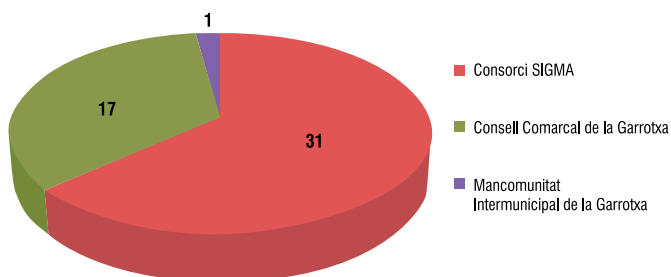
- S'ha treballat en la implantació del quadre de classificació funcional del Consell Comarcal de la Garrotxa en la gestió de la documentació electrònica.
- S'ha col·laborat amb el Consorci Administració Oberta de Catalunya (AOC) i la Diputació de Girona en la implantació del projecte eSET en els municipis de Sant Joan les Fonts i de Riudaura. El projecte eSET és un servei que combina un sistema de treball i de gestió comuna amb un conjunt de solucions d'administració electrònica per tal de desplegar un model comú d'administració electrònica per a municipis de menys de 5.000 habitants.
- En data de 15 d'octubre de 2015 s'ha signat el contracte de cessió en comodat de part del fons documental de l'Ajuntament de Sant Jaume de Llierca entre el Departament de Cultura de la Generalitat, el Consell Comarcal de la Garrotxa i l'Ajuntament de Sant Jaume de Llierca amb destí a l'Arxiu Comarcal de la Garrotxa.
- Els ajuntaments de les Preses, de la Vall de Bianya, de Riudaura, de les Planes d'Hostoles i de Sant Joan les

Fonts han acordat cedir part dels seus fons documentals a l'Arxiu Comarcal de la Garrotxa. Al llarg del 2016 es formalitzaran els contractes de cessió en comodat d'aquests fons. Paral·lelament s'han produït contactes directes amb els ajuntaments de Beuda i de Maià de Montcal, que han manifestat interès per ingressar els seus fons a l'Arxiu Comarcal de la Garrotxa al llarg de l'any 2016.

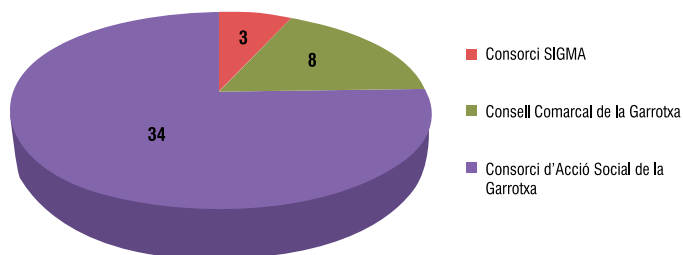
- En el marc de la implantació de l'e-Administració al Consorci d'Acció Social de la Garrotxa (CASG), s'ha elaborat el quadre de classificació funcional, que es va aprovar per Junta General el dia 22 de setembre de 2015. Forma part de la Comissió d'administració electrònica del CASG, que ha de donar impuls a aquest projecte.



Préstecs per fons documental



Consultes per fons documental



Font: Dades del Servei de Gestió Documental i Arxiu del Consell Comarcal de la Garrotxa.

Oficina de Consum de la Garrotxa

L'Oficina de Consum de la Garrotxa ha atès 2.988 visites durant l'any 2015, any en què es commemorava el 30è aniversari de la seva creació. Es tracta d'una xifra molt semblant a la de l'any anterior. 573 persones han presentat una reclamació (un 12,5% menys que el 2014), 9 més han estat queixes, i també s'han recollit 8 denúncies. La resta la resta (2.398 visites) han estat demandes d'informació. Les dades es van donar a conèixer el 15 de març, coincidint amb el Dia Mundial de les Persones Consumidores.

Tot i que les atencions realitzades per l'Oficina de Consum de la Garrotxa mantenen una tendència estable, es continua constatant una lleugera disminució del nombre de reclamacions, efecte del Decret de mediació de 2014, que obliga a fer una reclamació prèvia a l'empresa proveïdora del servei o venda. En concret, les reclamacions s'han reduït en un 12,5% respecte del 2014, tot i que el nombre de visites ateses a l'Oficina ha augmentat un 1% en relació a l'any anterior.

Temàtiques de les reclamacions

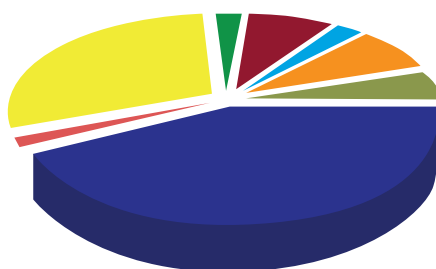
Pel que fa a les temàtiques de les reclamacions fetes a l'Oficina de Consum de la Garrotxa, la telefonia continua essent el sector que genera més demandes. Aquest 2015 s'han rebut 244 reclamacions per temes de telefonia (tant fixa, com mòbil o d'internet), 293 més han estat sobre subministraments bàsics (gas, llum i aigua), mentre que els serveis financers i assegurances han suposat 37 causes més. El sector de serveis comercials diversos ha tingut 31 reclamacions, i destaca a la baixa

el nombre de reclamacions relacionades amb el lloguer de vehicles, aparcaments i hostaleria. 16 reclamacions han estat relacionades amb el transport de viatgers, 2 corresponen a conflictes amb serveis tècnics i 30 expedients oberts per altres temàtiques han acabat de configurar el total de **573 reclamacions** rebudes per l'Oficina de Consum de la Garrotxa durant el 2015.

Malgrat que la telefonia ocupa el primer lloc en les reclamacions, el 2015 s'han incrementat notablement les qüestions relacionades amb els serveis de subministrament d'energia elèctrica. S'han presentat 121 reclamacions relacionades amb la contractació de serveis, facturació i talls de subministrament. En global, el percentatge **d'acords satisfactoris** assolits per als consumidors que han utilitzat l'Oficina de Consum de la Garrotxa ha estat del **61,6%**, percentatge que s'ha mantingut en els nivells de l'any anterior.

L'altra diferència remarcable de l'activitat de l'Oficina de Consum de la Garrotxa durant el 2015 ha estat la disminució dels nombre de **denúncies interposades**. De les 41 denúncies recollides durant l'any 2014 s'ha reduït la xifra fins a les 8 gestionades durant l'any passat. Això és degut, sobretot, a la notable disminució de les denúncies per possibles irregularitats en la contractació de serveis bancaris. A més, a l'abril, amb l'entrada en vigor del nou Codi de Consum, s'ha creat una taxa d'inspecció que cobra l'Agència Catalana del Consum i que han de satisfer les empreses de serveis bàsics que tinguin més de 100 queixes l'any. Aquesta taxa és de 50 euros per cada reclamació. Els diners recaptats es

Reclamacions de Consum per sectors 2015



- Telefonia 43%
- Serveis Tècnics 1%
- Subministraments 30%
- Serveis financers 3%
- Comerç 8%
- Transports 3%
- Serveis 7%
- Altres 5%



destinen a campanyes de defensa dels consumidors. Aquesta iniciativa té com a objectiu la millora en els serveis d'atenció al client de les companyies i influeix en la disminució del nombre de reclamacions a les oficines de consum.

Durant el 2015 s'ha continuat fomentant l'adhesió a la Junta Arbitral de Consum. Enguany s'hi han adherit 3 nous establiments, i s'ha arribat als 124. La Garrotxa es manté com la primera comarca gironina i la quarta de Catalunya en nombre d'adhesions a la Junta Arbitral de Consum.

La tasca d'inspecció i control durant el 2015 s'ha traduït en la visita a 73 establiments de la comarca, amb l'objectiu d'informar i comprovar que es compleixen les normatives sobre els aspectes de consum.

Activitats formatives

Com és habitual, l'Oficina de Consum de la Garrotxa ha centrat una part de la seva acció en les activitats formatives per tal d'informar la societat en general, però també col·lectius concrets (sobretot aquells més vulnerables), sobre aspectes de consum o bé sobre novetats legislatives. Durant el 2015 s'han organitzat **9 sessions**, que han reunit **345 persones**. Al llarg de l'any passat es van continuar organitzant els "Contes per a petits consumidors" per apropar els temes de consum als més petits; els tallers de consum responsable dirigits als alumnes de la comarca, i s'ha treballat amb els ajuntaments perquè puguin posar a l'abast dels seus veïns informació de primera mà sobre temes de consum. Amb motiu dels 30 anys de la creació de l'Oficina, durant el mes de desembre de 2015 es va instal·lar l'exposició "Consum, punt de trobada", gràcies a la col·laboració de l'Agència Catalana de Consum. Per aquest espai, ubicat a la plaça del Carne d'Olot, van passar-hi aproximadament 1.000 persones amb la intenció de conèixer quins drets i deures tenen com a persones consumidores.

Finalment, per quart any consecutiu, s'ha impulsat la **Consulta del Mes**. A partir de la reclamació i/o del dubte que ha tingut més repercussió durant el mes anterior, l'Oficina de Consum elabora informació sobre el procés que cal seguir per donar resposta a un conflicte de consum. Durant 2015 aquest espai s'ha consolidat i s'ha ampliat, i ha passat a emetre's també a la ràdio.



30è aniversari de l'Oficina de Consum

L'Oficina de Consum de la Garrotxa ha celebrat aquest 2015 el trentè aniversari de la seva creació. El setembre de 1985 va posar-se en marxa aquest servei, inicialment situat a l'Ajuntament d'Olot, amb la voluntat de donar resposta a les necessitats i problemàtiques sobre temes de consum que preocupen els ciutadans.



15 de març, Dia Mundial de les Persones Consumidores

El 15 de març es commemora el Dia Mundial de les Persones Consumidores. Es compleixen 54 anys (15 de març de 1962) del discurs que va pronunciar el president John Fitzgerald Kennedy, al Congrés dels Estats Units, i que va marcar l'inici de la defensa dels drets dels consumidors, ja que va reforçar la idea que tothom és consumidor.

Per celebrar aquesta data, l'Oficina de Consum va posar en marxa un concurs. Només responnent a una senzilla pregunta es podien guanyar dues entrades a un espectacle cultural programat a l'Agenda Olot Cultura.

Consorci d'Acció Social de la Garrotxa



Consorci
d'ACCIÓ SOCIAL
de la Garrotxa

Can Castellanes
Pl. del Palau, 8. Olot.
Tel. 972 26 66 44
www.casg.cat

El Consorci d'Acció Social de la Garrotxa (CASG) és una entitat pública creada l'any 1997 per l'Ajuntament d'Olot i el Consell Comarcal de la Garrotxa, que treballa coordinadament per a la millora de la prestació dels serveis socials a tots els municipis de la Garrotxa.

El 2015 s'han apreciat tímids indicis de millora de la situació social i econòmica de la comarca, especialment per la reducció de les xifres d'atur i del nombre d'usuaris atesos pels serveis socials. Malgrat això, una part important de la població garrotxina es manté en situació de vulnerabilitat social, amb una cronificació de problemàtiques que pateixen, i que es manifesten simultàniament en àmbits diversos, com ara l'ocupació, l'habitatge, els ingressos i la cobertura de les necessitats bàsiques.

Servei d'Atenció Social Bàsica: Ha atès 4.886 persones, que corresponen a 3.520 nuclis de convivència. A banda de les persones ateses directament pel servei, les intervencions realitzades pel Servei d'Atenció Social Bàsica han beneficiat 6.129 persones. Les problemàtiques relacionades amb l'autonomia i la salut són les majoritàries, seguides de les mancances socials i les problemàtiques laborals. El 2015, també, s'ha treballat en la redefinició del servei i del model d'atenció.

Prevençió i atenció a l'exclusió social: Les dades dels diferents serveis mostren com, per una banda, ha disminuït el nombre de beneficiaris però, per altra banda, ha augmentat la intensitat i les necessitats de les persones ateses. És a dir: hi ha menys persones usuàries dels serveis, però amb situacions més enquistades. Aquest és la situació, per exemple,

dels resultats del Centre de distribució d'Aliments, o de les Ajudes d'Urgència Social per poder fer front a necessitats bàsiques de subsidència.

Infància i famílies: L'atenció a la infància, els joves i les famílies ha estat una de les prioritats del CASG, atesa la rellevància de la prevenció de situacions que afectin el seu desenvolupament posterior i la garantia de la igualtat d'oportunitats per a tots els infants i joves. Entre d'altres, cal destacar la redacció d'un protocol d'actuació en casos de maltractament prenatal, conjuntament amb el servei de pediatria, ginecologia i llevadores s'ha redactat.

Promoció de l'autonomia personal i atenció a la dependència:

La població major de 65 anys de la Garrotxa representa un 20,3% del total, i és especialment important la població major de 85 anys. Per aquest motiu, la promoció de l'autonomia personal i l'atenció a la dependència són prioritàries. A la Garrotxa, un 7,2% de la població ha estat valorada de la dependència, i un 5,7 % disposa d'alguna prestació o servei. Els serveis al domicili i residencials continuen amb la tendència a l'alça. També es valoren les discapacitats, i aquest 2015 s'han valorat 322 persones.

Atenció a la comunitat: S'ha continuat amb el desplegament del Pla per a la inclusió i la cohesió social d'Olot, i s'ha continuat intervenint en diferents municipis de la comarca. Així, per exemple, s'ha promogut la convivència i la gestió positiva dels conflictes, tant als blocs de pisos com a l'espai públic; s'ha treballat per garantir el dret d'acollida de les persones immigrades; s'ha fomentat l'associacionisme i la participació ciutadana, com a eines bàsiques per a la inclusió social, i s'han impulsat accions per a la prevenció i sensibilització per una societat més justa i cohesionada.

A més, el CASG ha treballat en altres projectes estratègics, com ara la millora de la coordinació entre els serveis socials i els sanitaris; la implantació de l'administració electrònica, la reflexió ètica dels professionals, entre d'altres.



Consorci de Medi Ambient i Salut Pública de la Garrotxa, SIGMA



El Consell Comarcal de la Garrotxa i l'Ajuntament d'Olot varen crear, l'any 2002, el Consorci de Medi Ambient i Salut Pública de la Garrotxa – SIGMA per poder gestionar els temes relacionats amb el medi ambient, la salut pública i les emergències de la Garrotxa, prèviament delegats per les diferents administracions competents, així com preparar i redactar els plans i programes necessaris per aquests àmbits de competències.

El **pressupost** gestionat pel SIGMA enguany ha estat d'uns 13,5 milions d'euros, dels quals 1,12 milions d'euros corresponen al pressupost d'inversió executat o dirigit pel propi personal.

Com a principal objectiu el Consorci executa els encàrrecs i les competències ordinàries en les diferents àrees d'interès a través de:

- L'assistència tècnica i jurídica als ajuntaments.
- L'atenció al ciutadà.
- El control de les activitats i els establiments.
- El control de la qualitat i l'estat del medi i de la via pública.
- El control dels serveis públics.
- L'emissió de permisos, llicències i autoritzacions.
- L'execució de campanyes de comunicació.
- La realització d'anàlisis del laboratori.

A continuació es remarquen els encàrrecs extraordinaris d'àmbit comarcal executats al llarg del 2015 pel Consorci:

Suport als municipis:

- Fer la segona fase de la diagnosi dels polígons industrials de la comarca (empreses en actiu, de baixa, parcel·les no ocupades i infraestructures existents i pendents).
- Dinamitzar i donar suport a les ADF de la comarca mitjançant la Federació d'ADF de la Garrotxa.

- Donar suport al projecte de manteniment de les poblacions de cranc de riu autòcton.
- Donar suport al desplegament de la fibra òptica a la comarca.
- Fer el seguiment de les obres de la xarxa de calor d'Olot.

Gestió dels Serveis públics

- Desplegar el programa comarcal de residus.
- Redactar manuals d'explotació de deixalleries i del servei de recollida i custòdia d'animals de companyia.
- Definir les xarxes de calor dels municipis de la comarca.
- Donar suport a l'aprofitament de la biomassa.
- Redactar, aprovar i desplegar el pla de controls periòdics i autocontrols de les activitats sotmeses a règim de comunicació.
- Fer el seguiment de les mesures proposades per assegurar la potabilitat de l'aigua en els establiments que històricament han tingut analfètiques desfavorables.
- Establir una xarxa comarcal de mesura de les radiacions electromagnètiques en llocs sensibles.
- Adequar la fase 2 del dipòsit controlat de residus.
- Garantir la revisió per part d'una ECA de les instal·lacions municipals d'alt risc per legionel·la.
- Gestionar les inversions i millores en infraestructures de gestió mediambiental.
- Promoure campanyes de prevenció de la presència del mosquit tigre.

Gestió interna

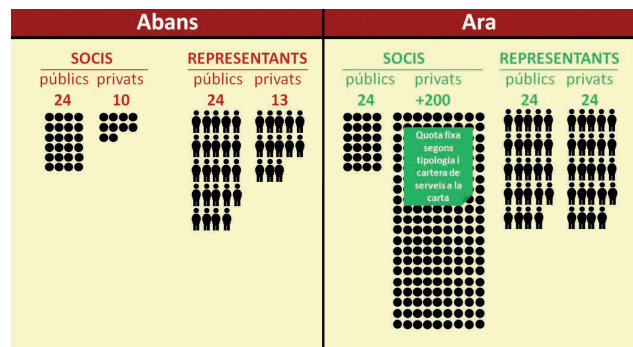
- Integrar els serveis jurídics amb els del Consell Comarcal.
- Incrementar l'abast de l'acreditació del Laboratori Polivalent de la Garrotxa segons la norma ISO 17025.
- Conservar ex situ llavors hortícoles i llavors d'espècies amenaçades.

Les principals actuacions que Turisme Garrotxa ha portat a terme al 2015

- Renovació de l'estratègia de la Carta Europea de Turisme Sostenible per al període 2016-2020.
- Finalització del programa FEDER "**Garrotxa Cultour**: innovació en rutes per a la interpretació del patrimoni", que ha comportat la creació d'una APP amb informació de 200 indrets d'interès, 100 dels quals s'han senyalitzat.
- Execució del projecte Pla de foment "**La Garrotxa, terra de volcans: cultura i identitat**", i execució del projecte "**La Garrotxa, terra de volcans, cultura i identitat – Fase II**", per continuar posant en valor el patrimoni cultural de la Garrotxa, ampliar la senyalització del patrimoni i donar més coherència al projecte finançat en la primera fase del Pla de foment. Inversió total de més d'1.200.000 euros, entre el FEDER i els dos plans de foment territorial del turisme, per a la millora i posada en valor del patrimoni natural i cultural de la Garrotxa.
- Presentació dels resultats de l'estudi d'impacte econòmic dels operadors de senderisme a Itinerània a les comarques del Ripollès, la Garrotxa i l'Alt Empordà: 42 nous paquets detectats i 3.351.590 euros de xifra de negoci estimada (3,5% d'increment de facturació). Estada mitjana de 6 nits (4,25 a alguna de les tres comarques que formen part d'itinerània). Nombre d'usuaris estimat: 4.946 persones i 21.020 pernотacions.
- Manteniment dels camins de la xarxa de senders Itinerània.
- Estabilització del nombre de visitants informats a les

oficines de turisme en més de 200.000 persones.

- Creació de l'APP "Turisme Garrotxa", amb informació geolocalitzada.
- Recuperació del volum de visites a turismegarrotxa.com un cop millorat el SEO, arribant a les 261.000 visites, 183.000 usuaris i 1.175.000 pàgines vistes anuals.
- Increment de més de 100 establiments associats a Turisme Garrotxa, i també increment de la recaptació de l'impost sobre estades en allotjaments turístics.
- Reestructuració de l'Assemblea de Turisme Garrotxa, que ha passat a ser paritària, amb 24 representants de socis públics i 24 representants de socis privats.



- Creació d'una cartera de serveis bàsics per a les empreses turístiques conjuntament amb la major part de gremis membres de Turisme Garrotxa; i creació també d'una línia de Serveis Plus (a la carta) que potencia tres tipologies de producte: Reunions, Natura-Actiu i Gastronomia.





Adrinoc
 Associació per al Desenvolupament Rural Integral de
 la zona Nord- Oriental de Catalunya
www.adrinoc.cat

És una entitat sense ànim de lucre que té com a objectiu principal la **promoció del desenvolupament sostenible** dels municipis rurals de les comarques de l'Alt Empordà, la Garrotxa, Osona, el Pla de l'Estany, Gironès i la Selva. En l'any 2015 s'han ampliat les comarques adherides a l'entitat i s'ha elaborat l'estratègia de desenvolupament rural per al període 2014-2020 d'aquest àmbit territorial, per acreditar-se de nou com a grup d'acció local de Catalunya per gestionar els ajuts Leader procedents de la Unió Europea (Fons FEADER) cofinançats pel Departament d'Agricultura, Ramaderia, Pesca i Alimentació de la Generalitat de Catalunya.

Paral·lelament, l'entitat ha tancat els ajuts Leader del període de programació 2007-2013, de manera que en l'any 2015, 43 empreses van rebre **ajuts Leader** per un valor de 1.370.208,87, que van representar una inversió al territori de més de 4.120.000.

ADRINOC ha dut a terme accions de suport a l'empresa en l'àmbit social, econòmic i ambiental, divulgant l'èxit de les empreses que apliquen la **Responsabilitat Social Empresarial (RSE)**. Per aquest motiu i per la trajectòria del territori en matèria de RSE, la Garrotxa ha estat guardonada amb el Premi Respon.cat 2015 com a territori socialment responsable. En aquest nou període del Programa de Desenvolupament Rural de Catalunya

2014-2020 es treballarà també en aquest sentit i es vetllarà perquè els projectes d'inversió de les empreses del seu àmbit territorial que encaixen amb l'estratègia de desenvolupament del territori s'executin amb èxit i puguin ser subvencionats pel programa Leader.

Al llarg de tot el període de vigència del Pla de Desenvolupament Rural 2007-2013, que s'ha tancat en l'any 2015, ADRINOC ha coordinat projectes de cooperació en diferents àmbits. A Catalunya, en projectes com, per exemple, Gestió Sostenible Rural, cap a la consolidació de territoris Smart; i ha participat en altres projectes com: Gustum; Odisseu; Energia i Forest; Cowocat_rural; FemParc; Masies Sostenibles; Vi+Net. En l'àmbit estatal ha participat en projectes com Red Verde de Turismo Rural Responsable. I a Europa, ADRINOC ha col·laborat amb grups d'acció local de França, concretament de l'Alvèrnia, en projectes de cooperació sobre volcans.

La previsió en el marc del nou **període 2014 - 2020**, encetat el 2015, és donar continuïtat a alguns projectes de cooperació que s'havien treballat en el període anterior amb bons resultats en el territori, però també liderar-ne de nous. Així, ADRINOC apostarà per desenvolupar projectes relacionats amb les activitats equestres, les construccions de pedra seca o el coworking, entre d'altres.



Altres organismes

El Consell Comarcal de la Garrotxa també participa, col·labora i dóna suport, juntament amb els municipis de la comarca, a altres organismes que trobareu detallats a continuació.



CONSELL ESPORTIU
de la Garrotxa

CONSELL ESPORTIU DE LA GARROTXA

El Consell Esportiu de la Garrotxa és un ens amb entitat jurídica pròpia reconegut des de l'any 1982 pel Registre d'Entitats Esportives de Catalunya (0118), i continuador de l'antic Consell Comarcal d'Esports. Destina els recursos públics rebuts de diferents administracions principalment a les despeses de gestió i estructuració de l'oferta esportiva en horari no lectiu dels centres i entitats de la comarca, a la fase comarcal dels JEEC i PCEE, a propostes de lleure per a la població en general i a la cessió en règim de préstec de diferent material per a les entitats esportives i escolars que ho sol·liciten.

El segment d'edat majoritari en la pràctica de l'activitat esportiva promoguda des del Consell Esportiu correspon als escolars de 5 a 12 anys i educativament al cicle de primària. L'altra gran franja pertany a l'esport de lleure, concretament a la Lliga Veterana. El Consell Esportiu de la Garrotxa continua treballant per oferir la possibilitat de fer esport al mínim cost possible per a l'usuari, amb la integració de tots els alumnes de la comarca en iniciatives pròpies d'Olot com el Rodajoc i l'Orientolot, amb la consolidació i creixement de lligues de bàsquet, emmarcat per primer cop en el programa de valors Esportsà i F-7 cada cop més representatives de tot el territori, amb equips de molt bona part dels pobles, i circuits atlètics i ciclistes coordinats des del nostre ens que, de mica en mica, van fent xarxa i vertebrant nombrosos esforços (Circuit de Curses Populars per Muntanya de la Garrotxa, el GarrotXircuit de BTT, el Rànquing Comarcal d'Atletisme...).



SERVEI DE CATALÀ D'OLOT - LA GARROTXA

El Servei de Català d'Olot-la Garrotxa treballa per difondre el coneixement i l'ús del català, llengua pròpia de Catalunya, dins la nostra comarca.

Durant l'any 2015, 509 persones s'han inscrit als cursos de català de diferents nivells impartits pel Servei de Català. A més dels cursos ordinaris, s'han organitzat altres cursos o tallers més específics, com un de redacció de cartes i correus electrònics per al personal del Consell Comarcal de la Garrotxa, una sessió per a emprenedors, dos tallers d'ortografia i un curs de coneixement de l'entorn per a alumnes del Programa de Reincorporació al Treball (PRT).

Aproximadament, la meitat dels alumnes que assisteixen a classes de català estudien nivells inicials o bàsics. L'altra meitat estudia nivells elementals, intermedis, suficiència o superior. Els alumnes d'Amèrica Central i del Sud representen un 70% dels alumnes estrangers que estudien al Servei de Català.

Durant el 2015 també s'han coorganitzat altres activitats com dos clubs de lectura a la Biblioteca Marià Vayreda i el Cicle CINC de cinema infantil, pel qual han passat més de 1.700 espectadors.

Pel que fa a la revisió de textos, durant el 2015, s'han revisat 1.065 pàgines, cosa que ha suposat una lleugera pujada respecte del 2014.

Durant el 2015, en el marc del programa Voluntariat per la llengua (VxL) s'han fet 110 parelles a la Garrotxa, 60 de les quals a Olot i la resta repartides en cinc municipis de la Garrotxa: les Planes d'Hostoles, Sant Feliu de Pallerols, Sant Joan les Fonts, Sant Jaume de Llierca i Besalú.

Dins de la línia de treball Llengua, cultura i cohesió ha participat en diferents iniciatives com, per exemple, el Gran Dictat popular la diada de Sant Jordi; la lectura de cançons d'Ovidi Montllor per celebrar l'Any Ovidi; la celebració dels 700 Anys de la Fira de Sant Lluc amb l'activitat "Eines i feines del camp", on van participar 38 escoles de la Garrotxa o el taller "D'Olot al món", sobre diversitat lingüística, adreçat a nois i nois de primer i segon d'ESO.



Pla de
Transició
al Treball
GARROTXA

PFI-PTT GARROTXA

És un programa de formació i inserció (PFI) en la modalitat de Pla de Transició al Treball (PTT).

És un programa adreçat als joves d'entre 16 i 21 anys que no han acreditat l'Ensenyament Secundari Obligatori (ESO) i estan sense feina. Té l'objectiu de facilitar la inserció laboral i educativa.

Una part de la formació és la instrumental i bàsica que són unes 300 hores i s'imparteixen bàsicament el primer trimestre. La resta corresponen a la formació professional bàsica de diferents perfils (auxiliar d'hoteleria: cuina i serveis de restauració, auxiliar de comerç i atenció al públic, auxiliar de fabricació mecànica i instal·lacions electrotècniques). Són unes 700 hores que s'imparteixen majoritàriament de gener a juny, de les quals unes 200 corresponen a pràctiques a l'empresa.

Av. Sant Joan les Abadesses, 20-22. Olot - Tel: 972 26 66 12
b7960003@xtec.cat



CONSORCI PER A LA PROTECCIÓ I GESTIÓ DE L'ESPAI D'INTERÈS NATURAL DE L'ALTA GARROTXA

El Consorci per a la Protecció i la Gestió de l'Espai d'Interès Natural de l'Alta Garrotxa es va constituir formalment el 15 de desembre del 2000. Aquesta entitat consorciada agrupa els 11 municipis que compten amb superfície inclosa dins del Pla d'espais d'interès natural (32.865 hectàrees), així com els consells comarcals de la Garrotxa, l'Alt Empordà i el Ripollès, la Diputació de Girona i el Departament d'Agricultura, Ramaderia, Pesca, Alimentació i Medi Natural.

La finalitat i objecte del Consorci és la conservació, la revalorització i la gestió integral d'aquest espai natural.

Ctra. de Riudaura, 94. Olot - Tel: 972 27 48 71
consorci@altagarrotxa.org



XALOC
Xarxa Local de Municipis
de la Diputació de Girona

XALOC

La Xarxa Local de Municipis de la Diputació de Girona (XALOC) és un organisme públic que ofereix i realitza serveis en dos àmbits: la gestió, recaptació i inspecció de tributs i d'altres ingressos de dret públic local i l'assistència i assessorament als ens locals.

El Consell Comarcal de la Garrotxa té signats dos convenis de col·laboració amb aquest organisme: un per a la col·laboració en matèria de gestió tributària, recaptatòria i activitats, i un segon en matèria d'assessorament i assistència comptable per als ajuntaments de la comarca. Les oficines de XALOC estan situades a la planta baixa del Consell Comarcal.

Av. Onze de Setembre, 22. Olot - Tel. 972 27 49 93
garrotxa@xalocgirona.cat



FUNDACIÓ ESCOLA EMPRESA

És un organisme autònom administratiu del Consell Comarcal de la Garrotxa que treballa per promoure i fomentar la formació de les persones adultes al llarg de tota la vida, especialment aquella que interrelaciona el món de l'educació i l'empresa com un mitjà per garantir la igualtat entre les persones.

Ctra. de Riudaura, 110. Olot - Tel. 972 26 11 44
infoagarrotxa@fpcat.cat

Actes organitzats pel Consell Comarcal de la Garrotxa

La commemoració de la Diada Nacional de Catalunya i el Concert de Nadal de la Garrotxa són dues cites imprescindibles a la comarca, que organitza el Consell Comarcal amb la inestimable col·laboració d'altres administracions i entitats.

COMMEMORACIÓ DE LA DIADA NACIONAL DE CATALUNYA

El 10 de setembre de 2015, a la Sala El Torín d'Olot, els garrotxins van tenir el privilegi d'assistir a la conferència de Muriel Casals: "Raons i sentiments per a un Estat propi català". Aquesta conferència obria els actes de commemoració de la Diada Nacional de Catalunya a la Garrotxa que, per cinquè any consecutiu, van organitzar el Consell Comarcal de la Garrotxa i Òmnium Garrotxa. Muriel Casals, en la seva conferència, va desgranar les raons en les que es fonament l'Estat propi català, i acompanyada de la presidenta d'Òmnium Garrotxa, Núria Torres i el president del Consell Comarcal de la Garrotxa, Joan Espona, va fer entrega de la senyera als alcaldes i alcaldesses de la comarca, per tal que l'endemà, 11 de setembre, es portés a terme l'acte d'hissada corresponent.

Els actes de la Diada a la Garrotxa van continuar amb la ja tradicional Marxa de Torxes i l'endemà, amb l'hissada de banderes als municipis.

EL CONCERT DE NADAL DE LA GARROTXA

L'església de Sant Esteve d'Olot ha estat, un any més, l'escenari del Concert de Nadal de la Garrotxa. Els cors de la Cantabile Cor de Cambra i la Capella Polifònica de Girona, sota la direcció de Joan Asín, i l'acompanyament de l'Orquestra Simfònica de Sant Cugat van interpretar, el 12 de desembre, la *Missa en mi bemoll major* de Franz Schubert.

La Missa en mi bemoll major de Schubert va arribar a Olot després d'un treball de dos anys, donada la complexitat de l'obra. Aquesta obra inclou tessitures molt amples i les veus agudes estan constantment a dalt. A més, és una peça en què el cor intervé pràcticament durant tot el concert i els requeriments a nivell d'expressió són molt alts.

La majestuositat de l'església de Sant Esteve i la seva capacitat la van convertir, per tercer any consecutiu, en l'auditori ideal del Concert de Nadal de la Garrotxa, un acte que organitza conjuntament l'Ajuntament d'Olot i el Consell Comarcal de la Garrotxa, i que va reunir més de 400 persones.



>01.2 POBLACIÓ

>18

2015



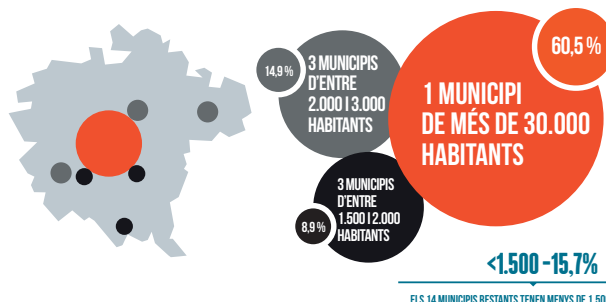
56.063

HABITANTS A LA COMARCA

EN 10 ANYS HA CRESCUT UN 8,2% | 4.277 PERSONES
EN L'ÚLTIM ANY HA CRESCUT UN 1% | 27 PERSONES

LA GARROTXA REPRESENTA UN **7,4%** DE LA POBLACIÓ DE LA PROVÍNCIA DE GIRONA

LA GARROTXA REPRESENTA UN **0,7%** DE LA POBLACIÓ DE CATALUNYA



33.944 > OLOT
2.966 > LA VALL D'EN BAS
2.937 > SANT JOAN LES FONTS
2.437 > BESALÚ
1.764 > LES PRESES
1.674 > LES PLANES D'HOSTOLES
1.562 > SANTA PAU
1.332 > SANT FELIU DE PALLEROLS
1.297 > LA VALL DE BIANYA
992 > CASTELLFOLLIT DE LA ROCA
949 > MONTAGUT I OIX

841 > SANT JAUME DE LLIERCA
775 > TORTELLÀ
461 > RIUDAURA
446 > MAIÀ DE MONTCAL
412 > ARGELAGUER
373 > SANT ANIOL DE FINESTRES
330 > MIERES
239 > SANT FERRIOL
193 > BEUDA
139 > SALES DE LLIERCA

DENSITAT DE POBLACIÓ
GARROTXA > 76,3 HAB./KM²
GIRONA > 127,5 HAB./KM²
CATALUNYA > 233,8 HAB./KM²
EUROPA > 166,7 HAB./KM²

FONT: ELABORACIÓ PRÒPIA A PARTIR DE LES DADES DE L'IDESCAT

>01 ECONOMIA

>07

PIB GARROTXA 2014



1.488,2

MILIONS D'EUROS

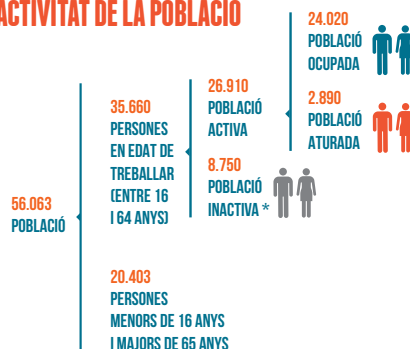
0,7% DEL PIB DE CATALUNYA. EL PIB HA CAIGUT UN 1,4% EN ELS DARRERS 5 ANYS

A PARTIR D'ENQUANY S'HA PRODÛT UN CANVI EN LA METODOLOGIA DEL CÀLCUL DEL PIB PER ADAPTAR-LA A LA DE LA UNIÓ EUROPEA

>03.1 LA FEINA

>10

RELACIÓ AMB L'ACTIVITAT DE LA POBLACIÓ 2015



TAXA D'OcupACIÓ	TAXA D'ATUR REGISTRAT	TAXA D'INACTIVITAT
67,4% GARROTXA	10,7% GARROTXA	24,5% GARROTXA
58,8% GIRONA	14,5% GIRONA	31,3% GIRONA
61,0% CATALUNYA	15,2% CATALUNYA	28,1% CATALUNYA

>02.2 ACTIVITAT ECONÒMICA

>09

LLOCS DE TREBALL 2015

2,7%

AGRICULTURA
588 TREBALLADORS



36,7%

INDÚSTRIA
8.129 TREBALLADORS



53,7%

SERVEIS
11.896 TREBALLADORS



6,9%

CONSTRUCCIÓ
1.524 TREBALLADORS



SECTOR INDUSTRIAL

NRE. TREB. - %
3.309 - 14,9% > AGROALIMENTARI
795 - 3,6% > MAQUINÀRIA
718 - 3,2% > PLÀSTIC
647 - 2,9% > METAL·LÚRGIA
598 - 2,7% > TÈXTEL
586 - 2,6% > ARTS GRÀFIQUES I PAPER
129 - 0,6% > ENERGIA
1.347 - 6,2% > ALTRES
8.129 - 36,7% > TOTAL

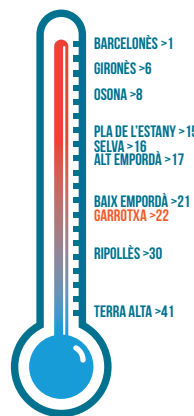
SECTOR SERVEIS

NRE. TREB. - %
3.864 - 17,5% > COMERÇ
2.694 - 12,2% > ADMIN. PÚBL. SANITAT I ENSENY.
1.606 - 7,3% > SERVEIS A LES EMPRESES
1.532 - 6,9% > HOSTALERIA
647 - 2,9% > TRANSPORTS
118 - 0,5% > BANCOS I ASSEGURANCES
1.436 - 6,4% > ALTRES
11.896 - 53,7% > TOTAL

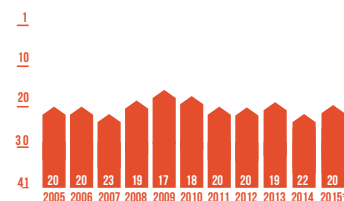
>04 COMPETITIVITAT TERRITORIAL

>12

ÍNDEX ADEG* DE COMPETITIVITAT TERRITORIAL DE LES 41 COMARQUES CATALANES 2014



EVOLUCIÓ DE LA POSICIÓ DE LA GARROTXA



* L'ANY 2015 ES CREA LA COMARCA DEL MOIANÈS I, PER TANT, EL RÀNQUING ES SOBRE 42.

FACTORS DE COMPETITIVITAT DE LA GARROTXA

2015

POSICIÓ AL RÀNQUING DE COMARQUES > 20 DE 42



SOSTENIBILITAT SOCIAL > 3
DISPONIBILITAT DE POLS DE DESENVOLUPAMENT I INFRAESTRUCTURES > 9
SOSTENIBILITAT MEDIAMBIENTAL > 12
VOLUM DE MERCAT I D'ACTIVITAT > 16
INNOVACIÓ, DESENVOLUPAMENT TECNOLÒGIC > 18
ESPERIT EMPRENEDOR I DINAMISME EMPRESARIAL > 21
ACCÉS ALS MERCATS DE CLIENTS I PROVEÛDORS, ACCÉS A LA INFORMACIÓ > 21
QUALIFICACIÓ DELS RECURSOS HUMANS I RECURSOS PER A L'EDUCACIÓ I LA FORMACIÓ PROFESSIONAL > 24



DISPONIBILITAT DE SÒL I ESPAI PER A L'ACTIVITAT ECONÒMICA > 27
INFRAESTRUCTURA DE TRANSPORTS I COMUNICACIONS > 27



CONSELL COMARCAL DE LA GARROTXA

Av. Onze de Setembre, 22
Olot. La Garrotxa
Tel. 972 27 49 00
ccgarrotxa@garrotxa.cat
www.garrotxa.cat

Amb el suport de:



Diputació de Girona

